



可持续发展报告

Sustainability Report

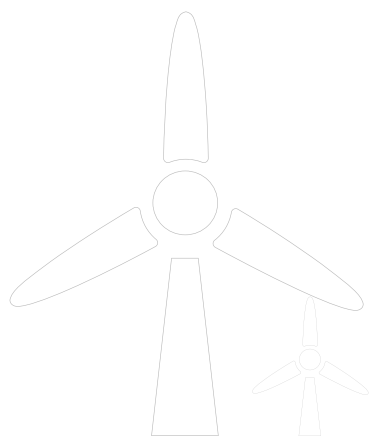
2025



CONTENTS

目录

关于本报告	02
管理层致辞	03



走进公司	04
公司简介	04
产业布局	05
企业文化	05
发展历程	06
2025年所获部分荣誉	07
2025年亮点成果	08

01	合规筑牢根基 透明赢得信任	13
	可持续发展治理	14
	公司治理	18
	董高薪酬管理	20
	合规经营与风险管理	20
	商业道德	21
	投关管理	23

02	绿色生产赋能 低碳运营领航	25
	应对气候变化	26
	环境合规管理	30
	物料利用	38
	能源利用	39
	水资源利用	42
	循环经济	42
	生态系统与生物多样性保护	42

03	创新引领发展 品质铸就信赖	43
	创新驱动	44
	产品质量	50
	客户服务	56
	数据安全保护	57
	供应链管理	60

04	人才激发活力 安全守护健康	62
	人才吸引与招聘	63
	员工权益保障	66
	职业发展与培训	68
	职业健康与安全	69

05	责任创造贡献 行动助推乡村	76
	社会贡献	77
	乡村振兴	78

报告后言	79
关键绩效表	79
指标索引	81
反馈意见表	82

关于本报告

本报告是深圳市禾望电气股份有限公司（以下简称“禾望电气”“公司”或“我们”）发布的可持续发展报告（以下简称“ESG报告”）。本报告依据客观、规范、透明和全面的原则，详细披露了公司2025年度环境、社会和公司治理的实践及绩效。

报告范围

本报告以“深圳市禾望电气股份有限公司”为主体，包括下属分子公司，除特别说明外，本报告范围与本公司年报范围保持一致。

时间范围

2025年1月1日至2025年12月31日（简称“报告期”）。为增强本报告的对比性和前瞻性，部分内容适当追溯以往年份或具有前瞻性描述。本报告的发布周期为一年一次，与财务年度保持一致。

编制依据

- 联合国可持续发展目标（SDGs）
- 全球可持续发展标准委员会GRI《可持续发展报告标准》（GRI Standards）
- 可持续发展会计准则委员会准则（SASB Standards）
- 中国企业改革与发展研究会《中国企业可持续发展报告指南》（CASS-ESG6.0）
- 《上海证券交易所上市公司自律监管指引第14号——可持续发展报告（试行）》
- 《上海证券交易所上市公司自律监管指南第4号——可持续发展报告编制》
- 中国上市公司协会《上市公司可持续发展报告工作指南》

数据说明

报告使用数据来源包括公司实际运行的原始数据、政府部门公开数据、年度财务数据、内部相关统计报表、第三方问卷调查、第三方评价访谈等。本报告的财务数据以人民币为单位，若与财务报告不一致之处，以财务报告为准。

释义说明

释义项	释义内容
禾望电气、公司、我们	深圳市禾望电气股份有限公司
苏州禾望	苏州禾望电气有限公司
河源禾望	河源市禾望电气有限公司
东莞禾望	东莞禾望电气有限公司
禾望科技	深圳市禾望科技有限公司

报告获取

本报告以电子版形式发布，您可以在上海证券交易所网站（www.sse.com.cn）或巨潮资讯网（http://www.cninfo.com.cn）下载本报告电子文本，获取更多公司信息。如对报告有疑问和建议，您可以发邮件至ir@hopewind.com或可致电0755-86705230。

意见反馈

如您对本公司的可持续发展有任何意见或建议，欢迎通过下述联系方式反馈意见，帮助我们对报告进行持续改进。

- ☎ 0755-86705230
- 🌐 www.hopewind.com
- ✉ ir@hopewind.com
- 📍 广东省深圳市南山区西丽镇官龙村第二工业区11栋

管理层致辞

国家战略勾勒出能源革命与新质生产力培育的发展蓝图，禾望电气始终与国家战略同频共振，始终将“推动行业技术进步，共创人类美好生活”的使命刻入企业基因，把环境、社会及治理（ESG）理念融入公司运营与实践，在创造商业价值的同时，全力为构建清洁低碳、安全高效的能源体系贡献坚实力量。

报告期内，公司实现营业收入41.68亿元，同比增长约11.64%，归属于上市公司股东的净利润5.31亿元，同比增长约20.53%，综合毛利率保持稳定，经营业绩彰显业务增长韧性与市场竞争力。



以技术创新驱动产业绿色升级

秉持“正直担当、开放创新、追求卓越、协作成长”的核心价值观，我们聚焦大功率电力电子技术突破，将技术创新作为核心驱动力。不论是构网型技术的多场景落地、储能、光伏与风电产品的持续创新，还是工业传动与绿色智造领域的深耕布局，都代表着我们始终以技术迭代响应市场需求，让每一项创新成果都成为推动能源转型的坚实力量。

以人文关怀凝聚员工成长合力

我们坚信，员工是企业最宝贵的财富，更是共同成长的事业伙伴。为此，我们搭建了覆盖技能提升、管理进阶的全方位培训体系，通过多元化激励机制，让核心骨干能够与企业共享发展红利。在生活关怀上，公司持续完善员工福利保障体系，提供法定福利、保障性福利等多种类型；完善社会保险与健康保障体系，借助职工代表大会等多元渠道畅通沟通桥梁。我们构建了管理与技术并行的双轨晋升通道，让每一位秉持“正直担当、开放创新、追求卓越、协作成长”价值观的禾望人，都能在这个平台上施展才华、实现价值，形成同心同向、聚力前行的团队氛围。

以规范治理夯实可持续发展根基

我们始终将可持续治理作为企业行稳致远的核心支撑。公司持续完善的治理结构和治理制度，各司其职、规范运作。我们严守商业道德与反腐败底线，在知识产权保护、数据安全等关键领域筑牢防线；同时以高标准构建负责任的供应链生态，通过多元形式推动上下游伙伴共同践行可持续发展理念，实现责任共担、价值共创。

走进公司

公司简介

深圳市禾望电气股份有限公司（股票代码：603063）专注于新能源和电气传动产品的研发、生产、销售和服务，主要产品包括风力发电、光伏发电、储能、制氢电源、特种电源、电能质量、电气传动等，拥有完整的大功率电力电子装置及监控系统的自主开发及研发实力与测试平台。公司通过技术和服务上的创新，不断为客户创造价值，现已成为国内新能源领域最具竞争力的电气企业之一。



在风电领域，提供750kW~30MW风电变流器、变桨驱动器、偏航专用变频器、能量管理系统、远程智能运维系统等产品。



在光伏领域，提供3~385kW组串式光伏并网逆变器、2.5~3.125MW集中式光伏并网逆变器及箱逆变一体机等产品。



在储能领域，提供145kW~3.45MW储能变流器、1MW~10MW变流升压一体机以及EMS等设备，广泛应用于发电侧、电网侧、用户侧、微网。



在电气传动领域，提供0.75~22400kW低压变频、4~102MVA（单机）中压变频传动解决方案，可广泛应用于冶金、石油石化、矿山机械、港口起重、分布式能源发电、大型试验测试平台、海洋装备、纺织、化工、水泥、市政及其它各种工业应用场合。



在电源领域，提供500kVA~150MVA多功能电网模拟装置，可用于风电、光伏、储能、氢能、SVG等装备测试与验证。



在氢能领域，提供500kW~20MW IGBT制氢电源以及新能源制氢智慧管理系统等设备，可应用于并网型、离网型可再生能源制氢。



在电能质量领域，提供1~140Mvar的SVG产品，已广泛应用于区域电网、风电、光伏、石化、煤炭、钢铁、油田和轨道交通等多个领域和行业。

产业布局

公司在全球范围内构建了完善的研发、制造与服务体系：

总部

深圳

6大研发制造基地

深圳、苏州、西安、河源、武汉、匈牙利

30个服务基地

布局全球市场，提供全方位服务支持

9大海外销售服务中心

巴西、韩国、土耳其、巴基斯坦、印度、印尼、马来西亚、西班牙、匈牙利



企业文化

公司秉持“技术驱动、服务为本”的理念，致力于通过持续创新推动行业发展。公司注重人才培养与技术积累，已形成以市场为导向、以研发为核心的企业文化体系，并积极参与行业标准制定与产业生态共建。



企业愿景

成为世界一流的电能变换及控制的解决方案提供商



企业使命

推动行业技术进步，共创人类美好生活



价值观

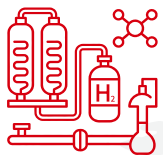
正直担当、开放创新、追求卓越、协作成长



发展历程

2020-2023 多元发展期

获得全球首张“构网型”变流器证书
西安研发中心、河源制造基地建立
单机功率最大的385kW组串逆变器发布及批量应用
变频器应用于国内首个超万米科探井
进军制氢领域，实现小批量应用



2024至今 行业深耕期

风光储多个领域构网型产品批量应用
全球最大26MW海上风电变流器首次应用
全球首个主力电源型光伏电站应用
船舶行业全面突破，成功应用于纯电船、轴发电源、吊舱驱动
储能海外市场实现GW级批量发货



2017-2019 创新突破期

上交所主板上市
荣获国家科学技术进步奖
设立苏州新基地
组串式逆变器系列化应用
开拓储能业务



2013-2016 快速成长期

国内首创集散式光伏逆变方案
推出工程型变频器
实现海上风电产品系列化
兆瓦级变频器累计发货超过16000台/套



2007-2008 初创探索期

禾望电气创立
1.5MW双馈变流器核心部件批量销售



2009-2012 业务开拓期

研发出光伏逆变器，进军光伏市场
2.5MW全功率变流器面世
牵头承担国家科技部研发项目



2025年所获部分荣誉



云南省科学技术进步奖
特等奖



河北省科学技术进步奖
三等奖



2025年度中国电工技术学会
科技进步奖一等奖



2025年度电力创新奖
特等奖



2025年度电力创新奖
(标准成果)一等奖



2025年中国能源研究会能源创新奖
科技进步奖一等奖



2025年度电力建设
科学技术进步奖三等奖



中国电源学会科学技术奖
技术创新奖



2025中国光伏逆变器
上市企业15强-第7位



2025年度中国储能产业最佳构网型
储能项目奖

2025年亮点成果

2025年，公司以技术创新为驱动，聚焦于构建新型电力系统的关键需求，在构网型技术、核心产品迭代及绿色可持续实践方面取得突破性进展。公司不仅推动前沿技术从认证走向规模化应用，更通过多款行业首发的重磅产品，巩固了其在新能源与工业传动领域的领先地位，并收获了来自权威机构与核心客户的高度认可。



构网型技术实现多场景落地

报告期内，构网型光伏、储能技术均通过认证测试。

该技术已在甘肃、张北、新疆、云南等地实现场站级批量应用，支撑高比例新能源电网稳定运行。

10月，公司携手上海中绿新能源科技有限公司，联合发布《采用自同步技术的构网型光伏逆变器白皮书》，为行业提供可借鉴的技术路径。



储能与风电产品持续创新

2025年同时推出组串式液冷融合型215kW储能变流器、集中式液冷1.25MW-2.75MW储能变流器及配套的5MW/10MW变流升压一体机，提升功率密度与环境适应性。



推出全球首个风电变流器全碳化硅（All SiC）功率柜，携手Wolfspeed提升深远海风电系统效率、功率密度与可靠性。



工业传动与绿色智造

推出HD2000-S系列低压工程型单轴变频器，产品包括单轴变频单元（VFU）、单轴电机驱动单元（MDU）以及单轴SiC系列机型，可应用于冶金、纺织、起重设备、化工、造纸等领域。变频器采用高性能的矢量控制技术，良好的动态特性、强大的过载能力、丰富的扩展功能、稳定的控制性能稳定，同时具备用户可编程功能、后台监控软件及多样的通讯总线功能，满足中高端工业场景下的多样化应用需求，助力工业智能化升级。



案例 ▶ 引领陆上风电规模化与大型化发展，助力能源结构转型

2025年，公司积极参与我国陆上风电向规模化、大型化发展的进程，为内蒙古能源乌拉特中旗150万千瓦风储基地项目批量提供了110台单机10MW三电平双馈变流器，实现了GW级批量应用。作为我国首批规模化采用10MW发电机组的单体最大陆上风电项目，其成功并网投运标志着我国在陆上风电技术领域迈入新阶段。该项目预计每年可贡献清洁电力54.4亿度，相当于节约标准煤约164万吨，减少二氧化碳排放约498万吨。公司凭借高效可靠的变流器解决方案，不仅提升了风电场的运行效率与稳定性，也为推动可再生能源大规模替代、支撑国家“双碳”目标实现贡献了关键技术力量。



案例 ▶ 突破构网型储能技术，提升城市电网韧性

2025年，公司联合深圳供电局、清华大学等单位，成功投运国内首套应用于变电站实时保供电的构网型风光储一体化系统——后海三（春晖站）示范工程。该系统依托构网型储能变流器等核心装备，实现了构网型储能技术与城市配电网的深度融合，为我国高负荷密度城市受端电网提供了新型稳定支撑方案。公司自主研发的组串式构网型储能变流器，在项目中展现了优异的电力电子及控制性能，有效提升了电网的灵活调节与抗扰动能力，助力构建安全、可靠、绿色的现代城市能源体系。



案例 ▶ 推动主力电源型光伏技术突破，实现并网与生态双赢

2025年，公司助力中国绿发完成新疆尼勒克750MW主力电源型光伏示范项目的并网特性现场试验，标志着国内首座主力电源型光伏电站在技术与应用层面取得重要进展。该项目作为亚洲单体容量最大的风光一体化项目的关键组成部分，在规定的时间内完成了全维度、多工况的严格测试，体现了公司在新能源电站并网技术领域的领先实力。项目创新采用“牧光互补”模式，通过板上发电、板下固沙种草的立体生态设计，有效促进了草原生态修复，并为当地牧民创造了发电与畜牧双收益，展现了新能源发展与生态环境保护的协同路径。



案例 ▶ 赋能乡村光伏建设，助力乡村振兴与共同富裕

在陕西榆林神木市锦界镇千村光伏项目中，公司通过提供高性能的320kW光伏逆变器，支持当地20MW村级光伏电站的建设与运营。该项目采用“县区统筹、分片建设”模式，重点覆盖集体经济薄弱村，通过光伏发电收益实现村集体持续分红，有力推动了地方共同富裕进程。公司产品在发电效率、环境适应性及长期可靠性等方面的优异表现，保障了项目年均发电量达3000万度，每年可节约标准煤9000余吨，减少二氧化碳排放约2.7万吨，在促进乡村产业绿色升级的同时，也为地方减排降碳作出了切实贡献。



案例 探索茶光互补模式，促进农业与能源协同发展

报告期内，公司为云南西双版纳曼恩150MW茶光互补项目提供320kW光伏逆变器并网方案，支持“光伏+特色产业”创新实践。该项目结合茶树喜阴的生长特性，通过科学布置光伏板，既为茶树提供了适宜的光照环境，提升茶叶品质，又实现了土地资源的集约高效利用。这一模式不仅每年为当地输送可观的清洁电力，更通过“光伏+农业”的融合发展，为传统茶产业注入绿色动能，增强了乡村经济的可持续发展能力，是公司推动新能源与农业协同、助力乡村产业振兴的又一范例。



合规筑牢根基
透明赢得信任



可持续发展治理

禾望电气将ESG治理置于战略核心位置，以构建系统化ESG治理架构为支撑，持续迭代优化治理机制，扎实履行企业社会责任，助力实现可持续发展与社会和谐共生，为经济、环境与社会的长期均衡发展筑牢坚实根基。

可持续发展目标与愿景

公司高度重视联合国可持续发展目标（SDGs），将其确立为企业核心行动指引与战略遵循。公司正稳步推进自身向绿色低碳、合作共赢、高质量增长的方向深度转型，以实际行动锚定可持续发展核心方向，践行可持续发展理念。

报告章节	合规筑牢根基 透明赢得信任	绿色生产赋能 低碳运营领航	创新引领发展 品质铸就信赖	人才激发活力 安全守护健康	责任创造社会价值 行动助推乡村振兴
响应的SDGs	 	    	  	    	  
我们的目标	<ul style="list-style-type: none"> 完善ESG治理体系 降低运营风险 确保信息披露的及时、准确、完整，与投资者保持良好关系 无商业贿赂、贪污腐败事件 	<ul style="list-style-type: none"> 减少碳排放 污染物达标排放，不发生环境违规事件 节能降耗 提升环境合规管理 	<ul style="list-style-type: none"> 研发项目按时完成 无供应链安全、断供等事故 产品质量符合国家标准 客户满意度上升 无数据泄露事件 	<ul style="list-style-type: none"> 无雇佣歧视事件 员工发展通道畅通 职业病零新增 	<ul style="list-style-type: none"> 通过持续的慈善捐赠和公益活动，回馈社会 带动乡村经济多元化发展，为乡村振兴注入活力

可持续发展治理架构

公司坚持将环境、社会及治理标准深度嵌入经营管理全流程，搭建“董事会-ESG管理委员会-ESG执行小组”三级联动ESG治理架构，推动各部门协同参与ESG相关工作，稳步提升公司ESG管理的专业化、系统化水平。

组成

成员

职能



董事会

董事会成员

ESG治理工作的最高决策机构，负责整体监督和战略规划，承担最终责任，审议并制定ESG的战略目标和计划，对重大ESG事项进行决策和监督，以管理和降低ESG相关风险，把握发展机遇



ESG管理委员会

高级管理人员及各相关部门负责人

识别和理解各方利益相关方的需求和期望，明确ESG的关键议题，并参与讨论公司的ESG发展战略、短期至长期规划以及绩效评估体系，以促进ESG体系的构建，支持公司的长期可持续发展



ESG执行小组

相关职能部门对接人

根据ESG战略，与ESG董事会和管理委员会协作，与各部门沟通协调，完成信息披露和项目落地工作

可持续发展实践

公司始终坚持将可持续发展理念与实践相结合，通过不断开展ESG培训等措施，持续提升全员可持续发展认知与实践能力，凝聚发展共识，为公司长期价值增长与社会可持续发展注入持久动力。



案例 ▶ 2025年可持续发展报告项目启动会

2025年11月10日，公司邀请第三方机构开展2025年可持续发展报告培训，并组织相关部门员工参与培训，培训内容涵盖ESG概述及重要性、公司ESG基本情况、项目目标及工作安排等，为报告编制工作划定清晰路径，推动ESG理念知识在团队中深度渗透。



培训现场

利益相关方沟通

在利益相关方的识别与分析环节，公司精准锁定对战略发展具有重要影响的七大利益相关方群体。为深化与各方的良性互动，公司构建了多维度、立体化的沟通响应机制，高效回应利益相关方的核心诉求与发展期望，携手凝聚协同发展合力，共促可持续繁荣与共同进步。



利益相关方	员工	客户	股东/投资者	供应商/合作伙伴	社区	政府/监督机构	媒体
关注议题内容	和谐员工关系 完善的薪酬福利 民主管理 培训与发展	客户权益保护 产品质量与安全 创新驱动 隐私保护	投资者权益保护 信息披露 投资者沟通 股东回报	商业道德 供应链管理	环境保护 社会公益	合规治理 依法纳税 党建引领 乡村振兴	社会公益 行业合作 信息披露
沟通渠道	员工满意度调查 职工代表大会 沟通反馈	客户满意度调查 客户沟通交流	定期报告 股东会 公司公告 业绩说明会 投资者调研 路演 分析师会议	供应商大会 经销商大会	公益慈善活动	调研走访 座谈会	新闻稿及刊物 电话往来 年报及公告 业绩发布会 媒体采访与报道

重要议题管理

在议题管理上，本年公司系统参考国内外主流披露框架的要求，重点依据《上海证券交易所上市公司自律监管指引第14号——可持续发展报告（试行）》的要求，依据议题管理程序审慎评估调整了实质性议题，并在报告中对关键议题予以重点回应。

议题评估流程

步骤一：了解公司背景

公司基于价值链视角进行分析，以识别全业务各环节中的ESG相关影响、风险和机遇；

同时，参考AA1000相关标准识别关键利益相关方，并对其核心诉求与期望进行回应与沟通。

步骤二：议题初步筛选

作为ESG管理的核心环节，公司参考全球报告倡议组织（GRI）、联合国可持续发展目标（SDGs）、SASB标准等权威框架，并考量相关评级指标及行业情况，对2025年实质性议题进行了年度动态评估与更新。

步骤三：议题重要性评估

我们依据“双重重要性”原则，对议题依旧从以下两个维度进行年度评估：

1、影响重要性评估

评估各议题对环境、社会及经济的潜在重大影响，并结合利益相关方沟通，识别其对外部的实质性影响。

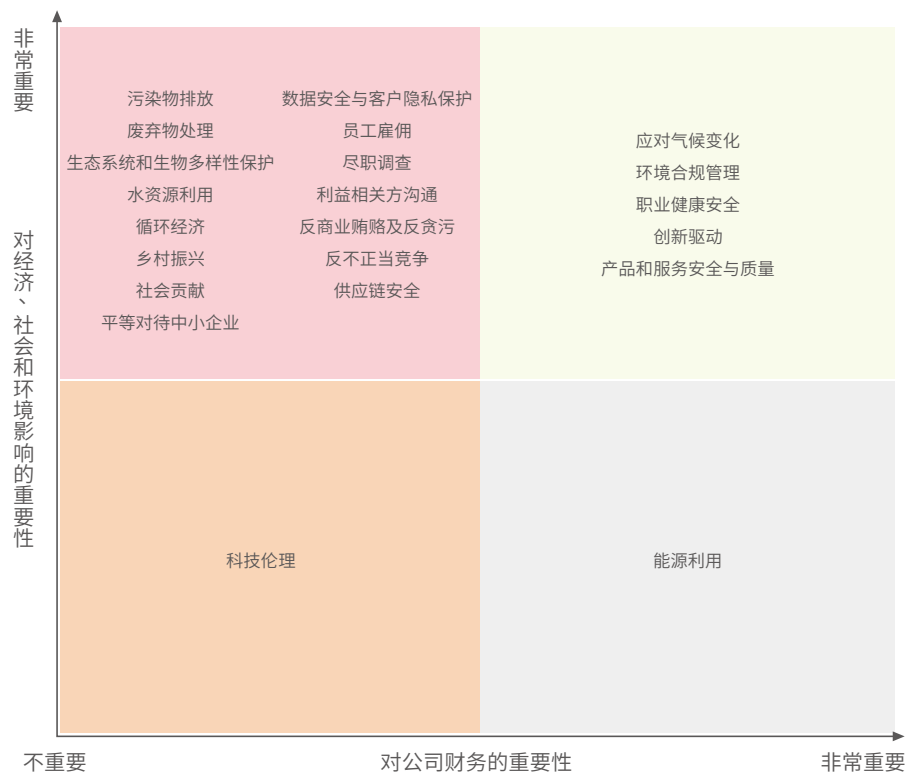
2、财务重要性评估

分析各议题是否会在短期、中期或长期内对公司的商业模式、发展战略、财务状况及经营成果产生重大影响。

步骤四：议题确认与审批

基于以上评估流程，并经ESG管理委员会审议，本年度最终确定核心议题，形成议题清单。

该清单已履行公司内部审批程序，以确保相关议题在报告中得以透明、平衡且完整地披露。

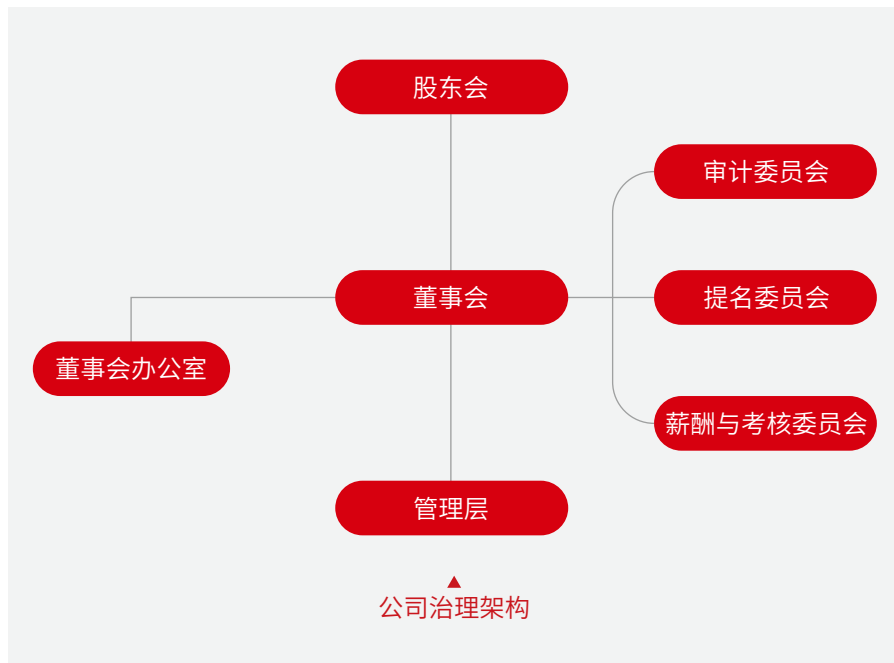


科技伦理议题，经公司评估不具有财务重要性也不具有影响重要性。

公司治理

公司严格遵循《公司法》《证券法》《上市公司治理准则》等相关法律及规定，不断健全内部治理规范体系，推动公司的《公司章程》《股东会议事规则》《董事会议事规则》等制度文件的制定与完善，确保公司治理运行依法合规、规范有序。

报告期内，公司根据最新法律法规及规范性文件要求，优化了公司治理架构，依法取消了监事会，由董事会审计委员会履行原监事会相关职责。



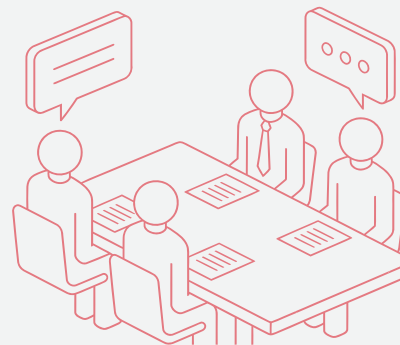
股东会

公司股东会的召集召开程序、参会人员资格、会议表决程序均按照《上市公司股东大会规则》《股东会议事规则》和《公司章程》等相关规定。

股东会审议议案时，为切实维护中小投资者的合法权益，公司在涉及中小股东利益的重要事项决策中实施单独计票机制，确保全体股东特别是中小投资者能够平等、充分地行使表决权利。

关键绩效

报告期内	公司共召开股东会 3 次	其中年度股东会 1 次
	临时股东会 2 次	共审议通过议案 22 项



董事会

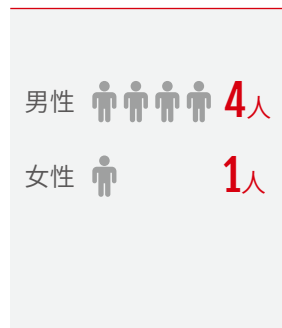
公司董事会作为公司经营决策机构，对股东会负责，落实股东会的决议。董事会依据《公司章程》《董事会议事规则》及《独立董事工作制度》等制度要求开展履职活动，通过制定业务发展规划与投资方案、聘任高级管理人员等具体工作，持续提升公司规范运作与科学决策能力。

公司董事会的成员由股东会选举和职工代表选举产生，其主要职能是依照股东会授权执行相关决议，并推动决议内容的落实。为优化决策流程、提升治理效能，董事会下设三个专门委员会，分别是审计委员会、提名委员会以及薪酬与考核委员会，共同为董事会的科学决策与有效运行提供有力支撑。

在董事会成员构成方面，公司注重从专业背景、知识结构、性别配比等多维度实现合理配置，结合企业实际需求引入差异化视角，为战略决策注入创新思维与多元价值。

董事会成员情况

按性别划分



按学历划分



按类型划分



指标	单位	2025年
女性董事占比	%	20
女性高管占比	%	18.18
审计委员会独立董事占比	%	66.67
薪酬与考核委员会独立董事占比	%	66.67
提名委员会独立董事占比	%	66.67
董事会成员出席率	%	100



会议类型	召开次数	审议通过议案项数
董事会	9	69
独立董事专门会议	1	1
审计委员会	4	13
薪酬与考核委员会	4	6

董高薪酬管理

遵照《公司法》《上市公司治理准则》等法规要求，公司设立了薪酬与考核委员会，并制定《薪酬管理制度》，持续完善董事及高级管理人员的薪酬管理体系。委员会依据相关岗位的职责范围、工作重要性以及行业内同类岗位的薪酬水平，研究并拟定薪酬计划或具体方案。

合规经营与风险管理

公司始终认识到合规经营对于企业发展具有重大意义，因此将依法合规的理念融入日常运营与企业文化。通过建立并持续完善系统的合规管理机制，我们确保所有业务活动严格遵循法律法规，并结合团队培训提升企业员工合规意识，为企业长期稳健发展构筑坚实基础，致力于在行业内树立诚信经营的新标杆。

合规经营

公司建立了以董事会审计委员会为核心、以内部审计部为执行主体的内部审计监督体系，明确了内部审计重点关注领域，包括内部控制、对外投资、关联交易等重大事项。通过定期审计评价、内控报告审议及外部鉴证，保障公司合规经营、防范风险、提升运营效率，并为信息披露提供可靠依据，从而促进公司持续健康发展。

风险内控与税务管理

公司遵循《中华人民共和国审计法》《企业内部控制基本规范》等法规及《公司章程》相关规定，由董事会负责，持续推进内部控制制度建设与评价机制优化。通过建立《财务支出管理规定》《纳税管理制度》等规范，进一步夯实税务管理组织体系，并定期组织面向不同部门的风险管理培训，强化企业员工的涉税风险意识和业务操作规范性，保障企业经营决策与日常活动符合税法要求，确保企业依法履行纳税义务，持续提升内部控制的实效性。

关键绩效

报告期内	公司开展合规培训 8 次
	累计参与人数 349 人
	公司开展法律培训 22 次
	累计参与人数 651 人



商业道德

反商业贿赂及反贪污

公司制定并施行《廉洁反腐管理规定》，明确要求全体员工严格遵守公司廉洁自律准则，并组织签署《反商业贿赂承诺书》，对违反规定的行为落实相应处理措施，同时公司持续开展反腐败专项审计与常态化廉洁教育。

公司将廉洁管理要求延伸至商业合作伙伴，通过制定《廉洁协议》并要求供应商签署，明确约定双方在业务往来中应共同遵守的廉洁自律准则。该协议对商业贿赂、利益输送等行为作出禁止性规定，推动合作伙伴与公司共同构建诚信、透明的供应链协作关系。

关键绩效

报告期内

公司累计完成**6**项反腐审计报告

未发生商业贿赂、垄断事件

公司开展了**7**次反商业贿赂与反贪污培训

覆盖人数**354**人



指标	单位	2025年
参加反商业贿赂及反贪污培训的董事人数	人	2
参加反商业贿赂及反贪污培训的董事人数占比	%	40
向董事提供的反商业贿赂及反贪污培训总时长	小时	4
董事接受反商业贿赂及反贪污培训的平均时长	小时/人	2
参加反商业贿赂及反贪污培训的管理层人数	人	10
参加反商业贿赂及反贪污培训的管理层人数占比	%	2.82
向管理层提供的反商业贿赂及反贪污培训总时长	小时	20
管理层接受反商业贿赂及反贪污培训的平均时长	小时/人	2
参加反商业贿赂及反贪污培训的员工人数	人	344
参加反商业贿赂及反贪污培训的员工人数占比	%	97.18
向员工提供的反商业贿赂及反贪污培训总时长	小时	1,892
员工接受反商业贿赂及反贪污培训的平均时长	小时/人	5.5

举报与举报人保护

公司建立了完善的举报与举报人保护机制，对举报人信息及举报材料严格保密，并明确了相应的奖励与处罚规则；对于主动说明不正当利益相关情况的合作伙伴，将视情况予以豁免处理。同时，公司通过公布举报电话、企业邮箱等方式，进一步畅通监督渠道。

报告期内，公司未发生反贪腐反腐败举报事件。

举报方式

公司反腐举报电话

0755-86114227

公司反腐举报邮箱

hwsj@hopewind.com



反不正当竞争

为遵循《反垄断法》《经营者集中审查规定》及《经营者集中反垄断合规指引》等法规要求，公司制定并实施《经营者集中申报合规制度》，旨在防范因经营者集中行为对相关市场竞争产生限制或排除效应。公司持续强化经营者集中领域的合规管理，系统开展风险识别、评估与管控工作，避免实施可能具有排除、限制竞争效果的集中行为，依法防范因违规实施集中而引发的法律风险。

为提升反不正当竞争合规水平，公司组织开展了专项培训活动，通过系列培训，有效帮助员工厘清法律边界，避免因商业贿赂、虚假宣传等行为引发法律风险，推动员工从被动遵守转向主动合规，切实降低企业经营中的违法违规隐患。

案例 ▶ 商业秘密安全防控培训

为筑牢商业秘密安全防线，公司组织了专项培训。培训聚焦真实案例，深入解析了工作中潜在的泄密风险与对应策略，致力于强化全员保密意识，切实提升风险识别与防范能力。



培训现场

指标	单位	2025年
反垄断与公平竞争的培训活动次数	次	8
反垄断与公平竞争培训参与人数	人	349
反垄断与公平竞争培训总时长	小时	8.5

● 投关管理

基于《公司法》《证券法》等法律法规要求，公司制定并实施《投资者关系管理办法》，旨在加强与投资者及潜在投资者之间的有效沟通，增进市场对公司的认知与认同，从而提升公司治理水平与企业整体价值。报告期内，我们依托业绩说明会、投资者热线、公司网站投资者关系管理专栏、上交所E互动平台等多种渠道积极与投资者进行沟通，回应投资者所关心的问题，注重保障投资者的知情权、表决权等各项合法权益，保持公司与投资者良好的信任关系。

📄 案例 ▶ 业绩说明会

为进一步做好中小投资者保护工作，加强与投资者的沟通交流，公司于2025年3月26日召开了2024年度业绩暨现金分红说明会，2025年4月22日召开了2025年第一季度业绩说明会，2025年8月18日召开了2025年半年度业绩说明会，2025年11月10日召开了2025年第三季度业绩说明会，回答了投资者的多个问题，为股东答疑解惑，促进了投资者对公司的了解与认同。



业绩说明会

信息披露

为提升信息披露工作质量，规范信息披露流程，保障公司对外披露信息的真实性、准确性、完整性和及时性，维护公司、股东、债权人及其他利益相关方的合法权益，公司依据《公司法》《上市公司信息披露管理办法》等相关法律法规，制定并实施《信息披露事务管理办法》，对信息披露行为进行系统规范。

公司坚持公开、公平、公正的原则对待全体股东，所有披露信息均经过内部严格审核，确保内容真实可靠、披露及时有效。

关键绩效

报告期内 公司共发布**4**份定期报告
106份临时报告 未发生信息披露处罚事件

股东回报

公司严格遵循《关于进一步落实上市公司现金分红有关事项的通知》及《公司章程》等政策文件要求。公司结合实际经营状况与战略发展需要，充分听取独立董事、监事以及股东特别是中小股东的意见与建议，制定了《未来三年（2024-2026年度）股东分红回报规划》，确保分红政策的科学性与合理性。该规划明确了利润分配的具体形式、实施条件及政策安排，建立了完善的监督约束机制，进一步规范了公司利润分配行为，切实保障了全体股东的合法权益，提升了公司治理水平和市场形象。



管理指标	单位	2025年
现金分红总额(含税)	万元	5,939.90
每股派发现金股利	元	0.13



绿色生产赋能
低碳运营领航



应对气候变化

立足《巴黎协定》全球气候治理共识，呼应我国“十五五”规划中“以碳达峰碳中和为牵引，协同推进降碳、减污、扩绿、增长”的核心导向，禾望电气深度衔接“十四五”时期绿色转型成果与“十五五”攻坚要求，积极践行国家“双碳”战略部署。公司坚守既定低碳发展制度与方针，聚焦产品全生命周期碳足迹管控，以技术创新与产业协同推动行业绿色低碳转型，为全球气候变化应对与可持续发展目标落地持续贡献企业力量。

治理

气候变化是关乎人类共同未来的核心议题，深刻影响着全球生态安全与可持续发展进程。公司高度重视应对气候变化与公司长期发展战略的结合，规划成立跨部门的气候变化专项工作组。我们重视通过实施能效提升项目、深化绿色产品创新与应用，持续为“双碳”目标的达成贡献企业力量。

战略

公司不断明确气候行动方针，系统性地识别、评估与应对气候变化带来的物理风险、转型风险及相关机遇，并据此制定并实施具体措施，以持续提升自身的气候适应能力。

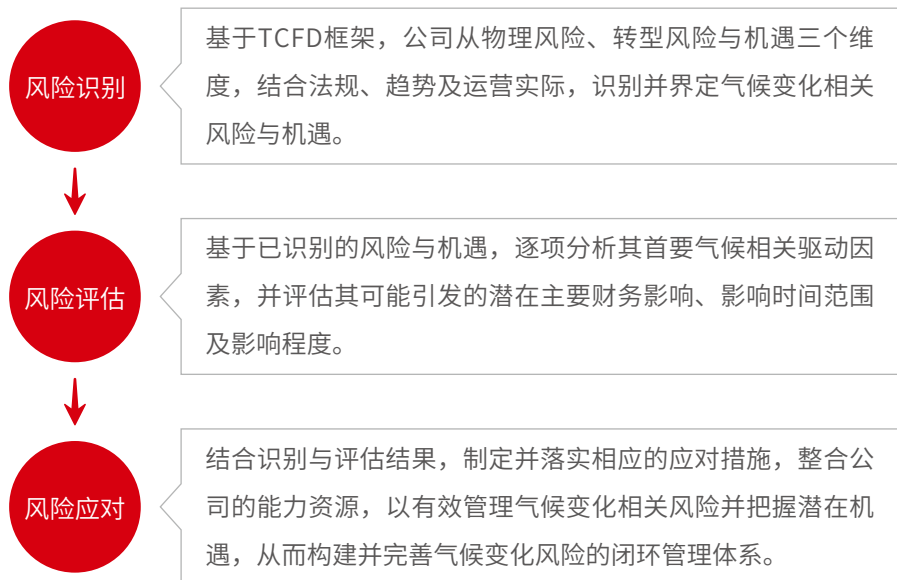


风险/机遇	类型	风险/机遇描述	财务影响	影响周期	影响程度	发生可能性	应对措施
物理风险	慢性物理风险	气温缓慢上升导致的核心设备老化加速	设备维护频率提升，折旧与维修成本上升	中长期	中	中	•加强设备维护管理，采用耐高温、耐老化材料，提升产品可靠性
	急性物理风险	极端天气事件（如风暴、洪水）导致生产中断、物流受阻或客户项目延期	项目交付延迟导致收入确认滞后，修复及应急支出增加	短中期	大	低	•建立应急预案，加强厂房及基础设施防灾能力
转型风险	政策风险	气候变化相关法律法规及“双碳”政策持续推进，对企业节能减排和合规提出更高要求	若不达标，可能面临合规成本上升、罚款或业务限制	中长期	大	中	•持续跟踪气候与低碳政策，提前布局节能减排和低碳产品
	技术风险	行业技术快速迭代，对相关产品持续提出更高性能和效率要求	研发投入增加，短期利润承压	中长期	中	中	•加强技术研发验证，推进新技术试点和成熟技术应用
机遇	市场拓展	能源结构转型推动风电、光伏、储能、制氢等领域需求持续增长	新订单增加，营业收入和市场份额提升	中长期	大	高	•开发和推广新能源电控及系统解决方案
	政策机遇	国家及地方政府持续支持新能源产业发展	获得政府补助，降低经营成本	中长期	中	高	•积极对接政策资源，优化资金和项目配置
	技术机遇	储能、氢能、电能质量等技术进步推动产品附加值提升	提升竞争力，扩大市场份额	中长期	大	高	•持续关注技术趋势，调整研发方向和市场策略
	绿色金融产品创新	利用绿色债券、绿色基金等融资工具支持新能源项目	降低融资成本，优化资本结构	中长期	小	中	•加强与金融机构合作，探索绿色金融工具

注：我们将影响周期分为短期（3个月以内）、中期（3—6个月）、长期（6个月以上）；影响程度分为大（严重影响）、中（适度影响）、小（轻微影响）；发生可能性分为高（极有可能）、中（较大可能）、低（不太可能）。

影响、风险与机遇管理

公司积极开展气候风险的识别与应对工作，着力提升气候议题治理表现。



指标与目标

指标	单位	2023年	2024年	2025年
范围一温室气体排放量	吨二氧化碳当量	67.71	74.04	84.70
范围二温室气体排放量	吨二氧化碳当量	6,013.77	7,059.72	7,724.61
温室气体排放总量	吨二氧化碳当量	6,081.48	7,133.77	7,809.32
温室气体排放强度	吨二氧化碳当量/百万营收	1.62	1.91	1.87

*能源消耗量参考《GB/T2589-2020综合能耗计算通则》进行标准煤折算。

范围一采用《2005年中国温室气体清单研究》中汽油低位发热值44.8GJ/t，《2006年IPCC国家温室气体清单指南》《省级温室气体清单指南（试行）》中汽油单位热值含碳量0.0189tC/GJ，《省级温室气体清单指南（试行）》中汽油碳氧化率98%计算。

范围二采用生态环境部公布的《关于发布2023年电力二氧化碳排放因子的公告》中2023年度全国电网平均排放因子0.5306tCO₂/MWh计算。

产品碳足迹

公司积极践行绿色发展理念，推动子公司依据ISO14067标准开展产品碳足迹相关研究与管理。子公司以产品全生命周期为范围，对温室气体排放进行梳理和评估，识别主要碳排放来源，并据此制定和实施相应的减排举措。在此过程中，公司亦支持子公司加强与供应链相关方的沟通协作，逐步推进绿色供应链建设。



河源禾望
集中式逆变器产品碳足迹证书



苏州禾望
储能变流器产品碳足迹证书



苏州禾望
风电变流器产品碳足迹证书



河源禾望
光伏组串式逆变器产品碳足迹证书



环境合规管理

禾望电气严格遵守《中华人民共和国环境保护法》《大气污染物综合排放标准》等法律法规。

治理

公司结合自身实际情况制定《环境&职业健康安全手册》《环境因素与危险源辨识及评价控制程序》等程序文件，指导公司环境管理体系的持续建设与完善。

截至报告期末，禾望电气、苏州禾望、河源禾望、东莞禾望、禾望科技均已获得ISO14001环境管理体系认证，且定期接受第三方认证机构的监督与审查，确保企业符合环境保护相关政策法规。



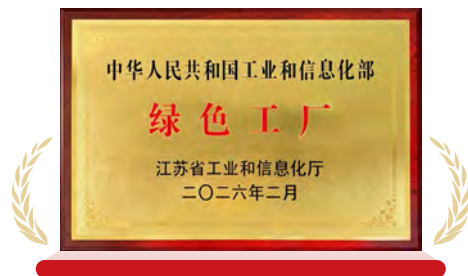
报告期内，河源禾望、苏州禾望分别获评广东省与江苏省绿色工厂。此外，苏州禾望还获评国家级绿色工厂。



河源禾望-广东省绿色工厂



苏州禾望-江苏省绿色工厂



苏州禾望-国家级绿色工厂

案例 ▶ 环保基础知识专题培训

2025年8月20日，公司成功组织开展了环保基础知识专题培训，系统讲解了包括各类污染物与废弃物的明确定义、其对环境产生的潜在危害以及相应的防治与防范措施。

此次培训不仅有效提升了参训员工的环保意识与专业认知，更有助于其在日常工作中准确识别环境风险、规范操作行为，是将ESG合规理念转化为具体行动的关键一环。



关键绩效

报告期内

公司一共开展了**1**场环境合规培训

参加培训总人次为**128**人次

战略

公司建立了常态化的风险监测与应对机制，全面识别环境相关风险与机遇，并基于此制定具有前瞻性的战略规划。

风险/机遇	类型	风险/机遇描述	财务影响	影响周期	影响程度	发生可能性	应对措施
风险	生产过程风险	不当设备管理或操作失范可能导致物料泄漏，进而引发燃烧或爆炸事故，造成环境污染	人员事故风险，事故财务损失	短期	大	低	<ul style="list-style-type: none"> 企业已进行消防验收并取得合格意见 落实安全培训与日常巡检，制定严密操作规程，强化执行监督与考核 厂区重要区域及办公区、生产车间均配备24小时视频监控与自动监控系统
	存储区风险	危险化学品在储存或运输过程中的管理失范，可能引发人员中毒伤亡安全事故，并造成物料泄漏与环境污染	人员事故风险，事故财务损失，生产成本上升	短期	大	低	<ul style="list-style-type: none"> 公司已开展危险化学品安全评价。根据评价结果，公司不属于危险化学品生产企业，且不涉及危险化学品重大危险源
	环保设施风险	废气处理系统若发生故障，存在废气未经有效处理直接排放或超标排放的风险，进而对大气环境造成影响；同时，危废仓库中储存的废清洗剂存在泄漏及引发火灾的潜在风险，可能对周边水体与大气环境造成次生污染	人员事故风险，污水处理成本上升	短期	中	低	<ul style="list-style-type: none"> 公司配备了“过滤棉+二级活性炭”废气处理装置，并建立定期巡检制度，确保故障发生时能立即停产处置 在各环境风险单元全面落实防渗漏、防腐蚀措施，并于污水排放口安装截流装置 严格执行危险化学品储存规范，以降低泄漏导致的大气污染风险 对所有员工实施岗位操作与安全培训，通过规范生产行为减少人为失误
机遇	水污染防治机遇	构筑雨排水与事故排水双系统，全方位保障排水合规达标	降低事故对环境和生产的影响，减少事故损失	长期	大	高	<ul style="list-style-type: none"> 借助雨水管网收集消防废水，配备应急存水桶与水泵，确保事故状态下排水收集的需求 公司厂区实施雨污分流排水模式并设有雨水排放口，雨水依靠自流汇入市政雨水管网。雨水排放口处安装截流装置，有效满足雨排水系统防控需求
	应急与救援机遇	配备应急物资与装备、救援队伍	保障正常生产经营与生产收入	长期	大	高	<ul style="list-style-type: none"> 安排专人负责应急物资与设施的管理、检查、维护及保养工作，对消防器材、报警设施执行每日点检制度 组建事故应急救援指挥部，以此保障应急救援工作得以高效、有序开展

影响、风险和机遇管理

为建立体系化的环境风险防控机制，公司依据ISO14001环境管理体系要求，明确了环境风险因素的常态化识别流程。通过规范日常环境管理、持续升级环保设施、强化突发事件应急能力，公司系统性地提升了风险防范水平，实现了对环境风险的全流程闭环管控。

报告期内禾望电气、苏州禾望、河源禾望完成了年度环境监测，各项检测结果均小于限值，符合相关环境要求。



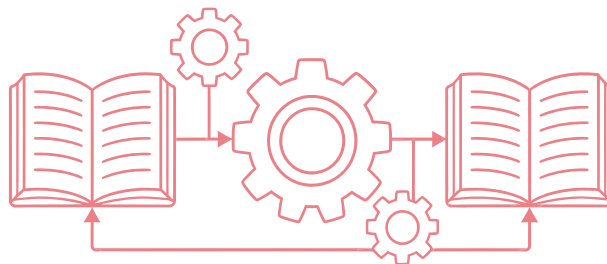
指标与目标



目标	指标
噪声违规0排放	已达成
废气违规0排放	已达成
废弃物违规0排放	已达成

环境应急预案与演练

公司系统构建了环境应急预案体系，制定了《环境与职业健康安全事故应急预案》《危险废物意外事故应急预案》等环境应急预案，形成制度化、层次化的应急管理框架。以此为基础，公司建立了职责清晰、响应迅速的应急救援组织体系与联动机制，从而筑牢事前预防、事中控制、事后恢复的全过程应急防线，实现对突发环境事件的有效防控与闭环管理。



案例 | 化学品泄漏应急演练

2025年7月18日，公司组织开展了化学品泄漏应急演练。本次演练旨在强化应急指挥部各团队的协同配合能力，加深各岗位人员对应急职责的理解，提升泄漏事故的现场处置效率，并系统识别现有应急机制中的待改进环节。



化学品泄漏应急演练

案例 | 危废泄漏应急处理演练

2025年5月26日，苏州禾望组织开展了危险废物泄漏应急处理专项演练。此次演练旨在系统评估公司应急准备状态与响应能力，检验并完善应急预案，同时清晰界定相关部门及人员的应急职责。



危废泄漏应急处理演练

三废排放与处理

公司严格遵循国家相关法律法规，制定了《水、气、声、渣管理程序》《危险废物管理制度》等内部制度与应急预案，指定安全管理部门为责任部门，严守环保底线。

报告期内，公司委托具有相应资质的第三方机构对无组织废气、噪声进行采样检测，苏州禾望与河源禾望对废水、废气、噪声开展了采样检测，各项检测结果符合相关标准。

废水管理

苏州禾望持续贯彻“雨污分流、清污分流”的排水制度。在生产环节中，公司未产生工业废水；生活污水均纳入市政污水管网，输送至污水处理公司进行处理。此外，厂区雨水通过周边雨水管道收集后，统一接入市政雨水管网排放。

关键绩效

报告期内 公司废水（生活污水）排放量 **95,310.60**吨

废气管理

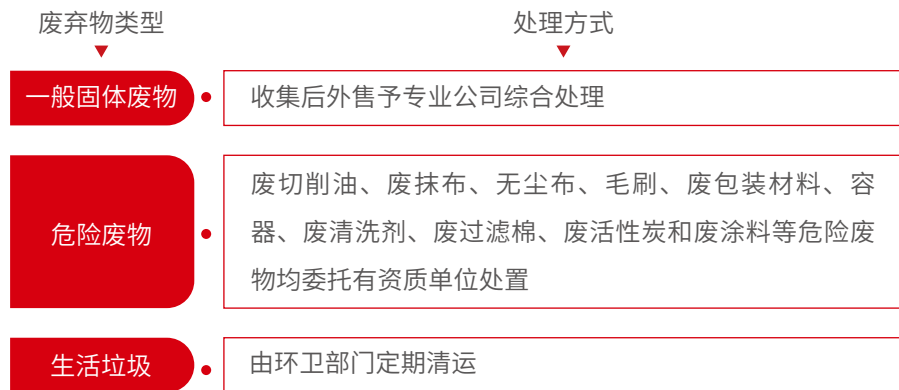
公司生产过程中产生的废气主要来自锡丝焊接、CNC加工、焊条焊接及锡膏焊接等环节。为保障废气达标排放，公司落实定期巡查机制，对废气处理设备实施持续监控与维护。

报告期内，公司无组织废气排放均满足国家及地方相关标准。

废弃物管理

公司严格遵循《中华人民共和国固体废物污染环境防治法》及《危险化学品安全管理条例》等法律法规，并据此制定《危险废物专项环境应急预案》，系统规范危险废弃物的贮存、转运等管理流程。

公司生产经营中产生的固体废弃物涵盖一般固体废物、危险废物和生活垃圾，均已实现分类管理与合规处置，全年实现对外零排放。



危废储存管理措施

公司严格遵循国家法律法规要求，对生产运营过程中产生的各类危险废物进行规范分类、标识与登记，并设立独立的专用储存场所。通过实施分区存放、定期巡检及台账管理制度，确保危废在移交至有资质处理单位前的全过程得到安全、可控的储存，最大程度防范环境风险。

指标	单位	2025年
废弃物合规处置率	%	100
无害废弃物		
无害废弃物产生量	吨	1,788.75
无害废弃物产生强度	吨/百万营收	0.43
无害废弃物处置量	吨	1767.61
有害废弃物		
有害废弃物产生量	吨	8.18
有害废弃物产生强度	吨/百万营收	0.002
有害废弃物处置量	吨	6.18



指标	单位	2025年
有害废弃物排放种类		
废矿物油 (HW08类物质)	吨	1.58
废油桶 (HW08类物质)	吨	1.84
废抹布及手套 (HW49类物质)	吨	0.36
废电路板	吨	1.27
废活性炭	吨	1.13
无害废弃物种类		
废钢	吨	1,119.03
生活垃圾	吨	23.70
废电子料	吨	146.58
废不锈钢	吨	100.92
废铜	吨	398.38

噪声管理

公司的噪声主要来源于生产设备运行，通过选用低噪声设备，加装隔声屏障，采取减振处理，对噪声进行有效控制。经检测，公司噪声排放均满足《工业企业厂界环境噪声排放标准》2类标准。

践行绿色运营

绿色办公

公司持续推行绿色办公理念，在日常运营中全面落实节能、节水、节纸等环保举措。公司于办公场所内严格执行垃圾分类管理，并设立废旧电池集中回收点，促进资源循环利用；通过倡导节约用电、推行双面打印及无纸化办公等方式，全方位降低能源与资源消耗，打造绿色、高效、可持续发展的办公环境。



案例 ▶ 办公室垃圾分类

公司对办公垃圾实施垃圾分类，确保可回收的办公垃圾得到有效区分与收集。



▲ 办公垃圾投放点

绿电交易

公司子公司采用“自发自用、余电上网”的模式运行，即优先满足自身用电需求，多余电量则并入电网，实现清洁电力利用的最大化，并网部分电量参与绿色电力交易，推动绿色能源高效流通。

关键绩效

报告期内

公司分布式光伏发电量 **527.09** 万千瓦时

上网电量 **59.67** 万千瓦时

绿色生产

公司将绿色理念系统融入运营与产品价值链，从生产制造延伸至终端包装，全面落实环境责任。在生产环节持续推进清洁生产与工艺优化，通过技术革新与设备改造实现材料节约与污染减排。

案例 ▶ 风电线缆长度优化

公司开展了对风电线缆走线路径优化，重新评估所需线缆长度，减少了配线时间与成本。



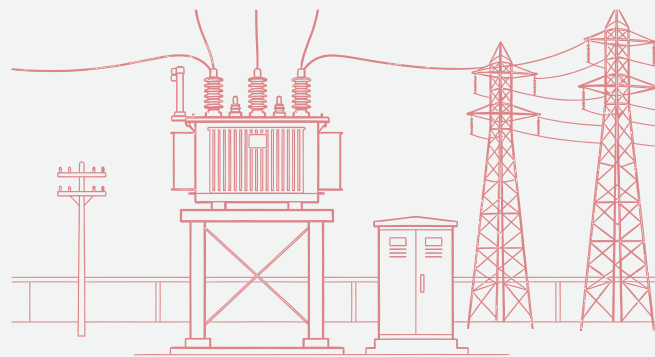
▲
风电线缆长度优化

绿色技改

公司对厂区设备开展常态化评估，以有效挖掘节能改造潜力，并致力于实施包括更换高效能设备在内的系列绿色技改措施，旨在持续降低运营能耗与能源开支。

案例 ▶ 高效空气压缩机更换

报告期内，公司购买并使用55千瓦双级压缩空压机替代故障率高、能耗高的2台37千瓦空压机。此项改造每年节电量约为21.91万千瓦时，年节约电费约为27.6万元。



物料利用

公司已将循环经济理念深度融入运营全流程，以提升资源效率、降低有害物质使用与环境足迹为核心目标。公司以国家及地方的物料管理与仓储物流等相关法律法规为基石，构建了覆盖物料全生命周期的管理体系。

物料管理体系

公司制定了原材料、包装相关使用规范，以及《仓储物流管理规范》《物料周转控制规范》等物料管理相关制度，明确了各环节的责任部门与人员职责，实现了对物料使用、包装耗材及周转使用过程的有效监控与闭环管理。

该体系有效提升了资源利用率，减少了不必要的物料消耗与包装浪费，是公司践行环境友好与负责任运营理念的核心举措之一。

物料管理措施

公司构建了覆盖物料验收、入库、贮存、搬运及出库等全流程管理体系，并借助WMS仓储管理系统实现数字化与精细管控，有效保障账物一致。该体系从源头到末端全程确保物料品质的稳定可靠，在降低损耗浪费、提升资源利用效率的同时，切实防控有害物质混入风险，从而为公司的绿色运营与可持续发展筑牢根基。

案例 ▶ 废弃材料回收后用于包装产品

公司回收利用了原材料供应商供货时产生的废弃木条以及纸箱，用于产品之间的填充，防止产品在放置和移动过程中被划伤与挤压，实践了循环经济理念。



废弃材料



回收利用后产物

绩效指标

公司致力于减少各类物料的使用量，推行轻量化设计、提高再生材料使用率等措施，以增强公司在循环经济中的长期竞争力。



关键绩效	单位	2025年
包装材料使用总量	吨	3,166.65
纸类包材	吨	626.3
塑料类包材	吨	35.35
木箱包材	吨	2,505
有毒有害物质消耗量	吨	0
不可再生物料消耗量	吨	0

能源利用

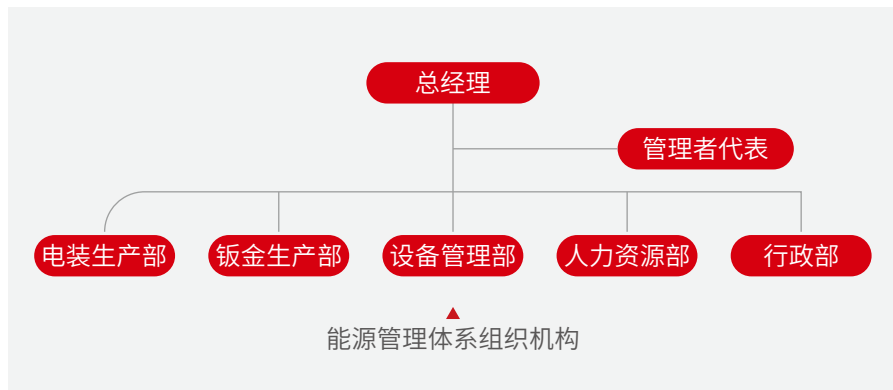
在能源管理方面，公司以“降耗、节能、环保、安全、降低成本”为核心方针，系统推进节能减排工作，持续优化能源使用结构，全面提升能源利用效率。公司致力于通过技术创新与管理优化，落实“降耗、节能、降低成本”的目标，积极践行绿色运营理念，助力企业向低碳发展模式稳步转型，为可持续发展贡献力量。

公司电力来源为外部电网，并通过自建光伏发电设施，直接利用清洁太阳能，迈出了能源转型的坚实一步。

治理

公司不断完善能源管理体系，制定了《能源、资源管理程序》《能源管理体系手册》《能源管理规章制度》等制度及管理手册，由总经理负责制定能源方针与能源目标，由各相关部门制定并实施针对本部门的能源管理措施。

同时，公司将能源管理纳入绩效考核，建立完善的评估和激励机制，确保节能减排工作的有效执行。



报告期内，苏州禾望与河源禾望率先完成能源管理体系建设并成功通过 ISO50001认证。



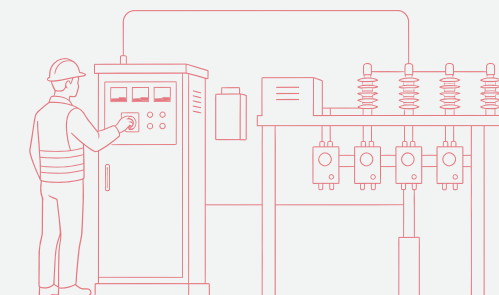
战略

公司通过建立系统性的能源风险与机遇评估机制，全面识别能源相关的风险与机遇。

风险/机遇	类型	风险/机遇描述	财务影响	影响周期	影响程度	发生可能性	应对措施
风险	设备维护	机器设备未定期保养，导致磨损与故障	机器生产与运行效率下降，能耗升高	中期	小	低	<ul style="list-style-type: none"> • 机器设备定期保养并有记录台账 • 日常检查中按说明书要求保养
	人员管理	能源管理人员不足或缺失导致能源政策与节能措施无法落实	导致能源浪费，用电成本增加	短期	中	低	<ul style="list-style-type: none"> • 扩大人才库储备，增加能源管理培训次数
机遇	空调系统优化	智能温控系统迭代	空调能耗降低，节省空调能源成本	中期	中	中	<ul style="list-style-type: none"> • 检查现有温控系统运行情况，优化现有空调运行策略，更新温控系统
	设备操作方式	优化设备操作方式，使用节能操作方式	降低设备能耗，降低能源强度	长期	小	中	<ul style="list-style-type: none"> • 增加用能设备节能操作技术培训场次 • 扩大培训覆盖范围

案例 ▶ 停电应急预案演练

2025年11月10日，公司针对潜在突发性停电事故开展了停电应急预案演练，有效提升了参训员工在车间停电事故中的应对能力。



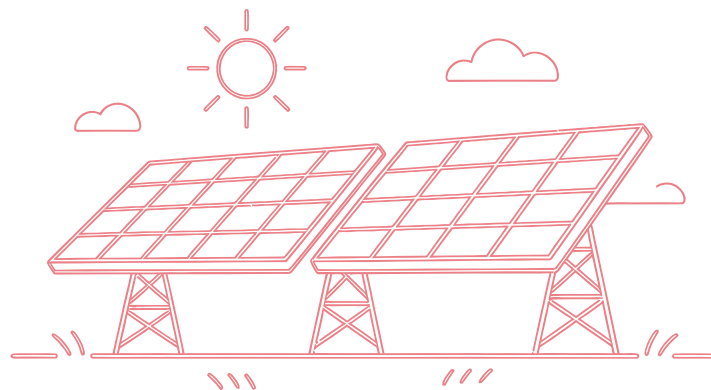
影响、风险和机遇管理

公司高度重视能源转型背景下的风险与机遇，将能源安全、成本稳定及低碳发展纳入核心管理视野。



绩效指标

指标	单位	2025年
汽油	升	24,135.19
柴油	升	13,124.60
外购电力总量	千瓦时	14,558,257
光伏发电量	千瓦时	5,270,900
绿电占总用电量比例	%	26.58



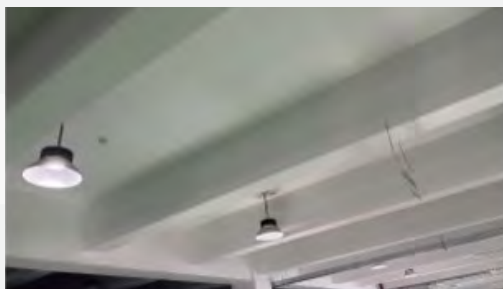
节能措施

公司致力于践行绿色发展，依托用能结构优化、清洁能源替代、节能技术与设备升级等综合措施，全方位提升能效水平，驱动公司稳健走向低碳未来。

案例 ▶ 装配车间光照系统改造

公司对装配车间光照系统进行评估后，发现存在照度不足、能耗与维护成本双高的问题。为此公司采购并安装了节能灯管，对系统进行了升级。改造后，车间灯光维护成本显著降低，在提升照明亮度的同时，减少了对辅助照明的依赖。

照明系统
改造前



照明系统
改造后



水资源利用

公司将水资源高效利用置于运营核心，持续强化节水管理力度，制定了《能源、资源管理程序》，由行政与人力资源部根据往年水资源消耗情况及相关法律法规对下一年水资源消耗目标和指标进行制定，各部门根据实际情况控制水资源消耗。

案例 ▶ 雨水收集系统

公司现有的雨水收集系统与蓄水池，收集、处理后的雨水可用于绿化浇灌、冲洗道路、景观补水、应急消防等，减少对市政供水的依赖。



循环经济


公司以循环经济理念驱动运营变革，通过技术创新深挖资源循环潜力，并大力推行清洁能源的使用。我们致力于构建资源回收与再利用的闭环体系，增加光伏发电比例，以实际行动引领产业链的绿色转型。

关键绩效

报告期内
苏州禾望与河源禾望大量使用光伏发电
光伏发电自用电量占总用电量比例
分别为**20.63%**和**63%**

生态系统与生物多样性保护

公司位于江苏海安的风电场委托第三方监测机构对风场进行持续海洋环境跟踪监测、鸟类观测以及噪声监测，按照要求对风场区域进行增殖放流，履行生态责任，补充海洋生物资源，平衡能源需求与环境保护。



创新引领发展
品质铸就信赖

创新驱动

禾望电气长期坚持“科技创新，人才强企”的发展方针，已建立起经验丰富的核心技术与管理团队，核心成员在电力电子领域的平均从业经验超过二十年。公司持续强化自主研发能力，建设了一支专业扎实、结构完善的研发队伍。为支撑创新与生产，公司已在深圳、苏州、西安、河源及武汉、匈牙利布局六个研发与制造基地，为技术迭代和运营效率提供坚实基础。

治理

公司坚持以技术创新为核心驱动力，围绕研发活动的规范化、系统化运行，建立了较为完善的研发创新治理与管理体系。公司通过制定并实施《研发项目管理制度》《关于规范研发项目立项过程的管理规定》等制度文件，对研发项目从立项论证、计划制定、过程控制、阶段评审到结项与成果管理实施全过程管控，明确研发资源投入的准入条件和决策权限，确保研发方向与公司发展战略及市场需求保持一致。

在组织层面，公司构建了以研发中心为核心、产品线与专业职能部门协同的研发体系，采用项目经理负责制和矩阵式项目组织模式，强化跨部门协作与资源统筹。

在人员与职责层面，公司明确了项目经理、项目管理工程师、研发专业人员及知识产权管理人员等关键角色的职责分工。



公司持续夯实技术创新与研发能力建设，已获得国家高新技术企业和深圳市专精特新中小企业等多项国家及地方资质认定，企业创新能力和专业化发展水平获得政府部门认可。



高新技术企业证书

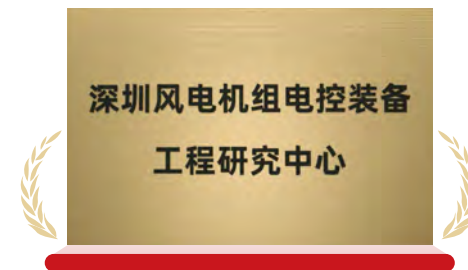


深圳市专精特新中小企业

在科研平台建设方面，公司依托政府批复和认定，建成并运行广东省风电机组电控装备工程技术研究中心、深圳风电机组电控装备工程研究中心及深圳市构网型储能工程研究中心等研发载体，围绕风电、光伏及储能等关键技术领域，持续开展工程化研发与技术攻关。



广东省风电机组电控装备
工程技术研究中心



深圳风电机组电控装备工程研究中心



深圳市构网型储能工程研究中心

同时，公司建有CNAS认可实验室、TUV目击实验室及鉴衡签约实验室，形成涵盖内部测试、第三方见证与认证支持的多层级实验体系，为研发活动和产品验证提供专业支撑。

战略

公司以科研创新为核心导向，持续关注创新活动过程中可能面临的风险与机遇，通过系统化的识别、评估与管理机制，对相关风险与机遇进行统筹分析和应对，在有效控制不确定性的同时，把握行业发展趋势，为公司长期稳健运行和可持续发展夯实基础。

风险/机遇	类型	风险/机遇描述	财务影响	影响周期	影响程度	发生可能性	应对措施
风险	技术风险	新技术、新产品研发过程中存在技术难度和不确定性，可能无法满足技术演进或应用要求	研发成本增加、收益不及预期	中长期	中	中	<ul style="list-style-type: none"> 通过研发项目立项论证、技术评审及阶段性决策机制，加强研发过程管理
	市场风险	研发成果与市场需求变化不匹配，可能影响产品推广及商业化效果	收入波动、订单减少	中期	大	高	<ul style="list-style-type: none"> 在研发项目立项阶段开展市场可行性分析，并在研发过程中持续评估市场适配性
	政策和法律风险	行业政策、技术标准或监管要求变化，可能影响研发方向或产品合规性	收入不稳定，合规成本增加	中期	中	中	<ul style="list-style-type: none"> 在研发立项及评审过程中关注政策及标准变化，确保研发项目符合相关法规要求
	声誉风险	产品研发或技术验证不足，可能引发产品质量或性能问题，影响公司品牌形象	品牌形象受损，客户流失	长期	小	低	<ul style="list-style-type: none"> 通过规范化研发流程和多阶段测试验证，提升产品研发质量和可靠性
机遇	技术机遇	持续开展研发创新，有助于推动核心技术突破和技术积累	收入增长，成本降低	长期	大	高	<ul style="list-style-type: none"> 依托规范化研发管理体系，系统推进新技术、新产品研发
	市场机遇	技术创新和新产品开发拓展应用场景，提升市场竞争力	收入上升、市场份额提升	中长期	高	中	<ul style="list-style-type: none"> 通过研发立项评审与阶段管理机制，加快研发成果转化
	政策支持	国家及地方支持科技创新和研发投入，为公司研发活动提供良好外部环境	成本降低、资金支持增强	中长期	中	高	<ul style="list-style-type: none"> 在符合政策导向的前提下，持续推进研发项目实施和技术储备

影响、风险和机遇管理

公司制定完善的科研项目安全风险管理体系，确保研究过程安全可控，有效预防潜在事故的发生。



关键指标



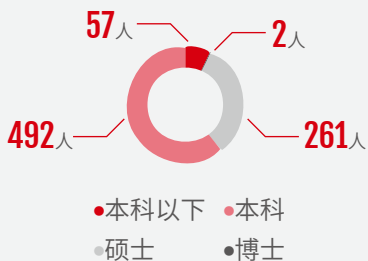
创新成果	基准单位	2025年
研发投入总额	万元	36,899.53
研发投入占主营业务收入比例	%	8.85
新产品开发项目数	个	1,406
授权专利累计数(有效期内的专利数)	项	602
专利申请数	项	231
授权发明专利累计数	项	157
授权实用新型专利累计数	项	430
授权外观设计专利累计数	项	15
软件著作权累计数	项	34
商标累计数	项	130



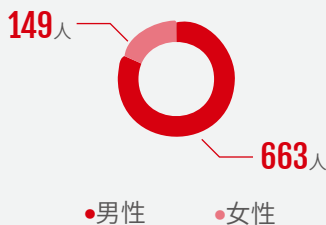
研发团队总人数 **812** 人

研发人员占员工总人数比例 **31.68%**

按学历划分



按性别划分



创新成果

公司高度重视研发项目管理与研发成果产出，将研发创新作为推动业务发展和提升核心竞争力的重要支撑。

作为新能源领域的领先企业之一，公司始终将产学研深度融合视为驱动技术原始创新、构筑长期竞争力的核心战略。公司充分发挥行业引领带动作用，与国内顶尖高校、权威科研院所建立了研发创新合作，形成需求牵引、协调攻关的创新共同体。

聚焦国家战略, 牵头重大科研攻关

禾望电气积极承担并深度参与多项国家级、省市级重大科技项目，包括国家重点研发计划、深圳市科技重大专项等。通过与学术界的前沿理论结合，攻克行业共性技术难题，将科研成果高效转化为具备市场竞争力的先进产品与解决方案，有效推动了新能源领域关键技术的迭代与发展。

共建创新生态, 参与行业标准制定

公司积极将技术创新与实践经验沉淀为行业共识，深度主导和参与了各级标准的制定。

截至目前，已累计主导及参与国际标准5项、国家标准47项、行业标准39项、团体标准20项，领域覆盖风电、光伏、传动、SVG等，从技术规则的层面引领行业健康发展。

发展新质生产力

发展新质生产力是推动产业转型升级和实现高质量发展的重要着力点。公司立足新能源电力电子及电控装备等核心业务领域，坚持以研发创新为驱动，持续推动技术进步与成果转化，积极培育以技术创新和高效要素配置为特征的新质生产力。

在持续深化关键技术攻关和工程化应用的过程中，公司在相关领域形成了一系列具有产业价值的创新成果。



知识产权保护

公司通过制度化方式持续完善知识产权管理体系，制定并实施《专利代理质量管理规范》《知识产权奖励办法》等内部制度，对知识产权相关工作进行规范管理。

在能力建设方面，公司注重提升员工知识产权专业素养，构建分层分类的知识产权培训体系，设置初阶、中阶及高阶课程内容，覆盖不同研发阶段和实践需求，助力研发人员将技术创新成果更好地转化为知识产权成果。

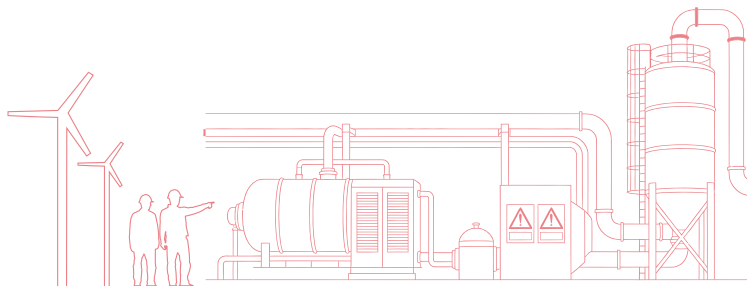
产品质量

禾望电气恪守“全员参与，源头预防，一次做对，快速改进，持续提升客户满意度”的方针，通过常态化全员质量教育与能力培育，凝练形成以品质为核心的制造价值主张。在生产全流程中，强化全员质量责任意识与使命担当，致力于为客户提供更优质可靠的产品与服务。

治理

公司聚焦产品全生命周期质量管理，紧扣客户核心需求与全过程风险管控，前置化推进质量预防工作，制定《质量管理体系文件》《质量记录控制程序》《产品中有害物质限值标准》等制度，构建权责清晰的质量管理组织架构，明确质量总监负责质量部门所有工作事务的全面统筹、规划、推进和经营管理，各职能部门经理负责部门运维、设定目标等工作，职能模块主管、QC、PQE等负责执行其它具体工作。公司对产品制程关键质控点进行系统排查与固化，全员严格遵循规范化作业流程，精准纠偏质量波动，筑牢质量管控防线。

报告期内，公司定期开展针对性质量培训，常态化召开公司级质量分析会议，持续强化全员质量素养与专业能力，为品质管控长效化提供坚实支撑。



案例 ▶ 禾苗训练营质量意识培训

2025年7月18日，公司质量部开展了新员工质量意识培训，解释了质量的定义，质量意识的概念，以及应对措施，牢固地树立客户第一，质量第一的思想观念，积极参与质量改善，坚持零缺陷的精神，深化员工对质量核心价值的认知。



▲ 培训现场

报告期内，公司已通过ISO9001质量管理体系认证和IECQ QC080000符合性认证。



禾望电气
ISO9001质量管理体系认证



禾望电气
IECQ QC080000符合性认证



河源禾望
ISO9001质量管理体系认证



东莞禾望
ISO9001质量管理体系认证



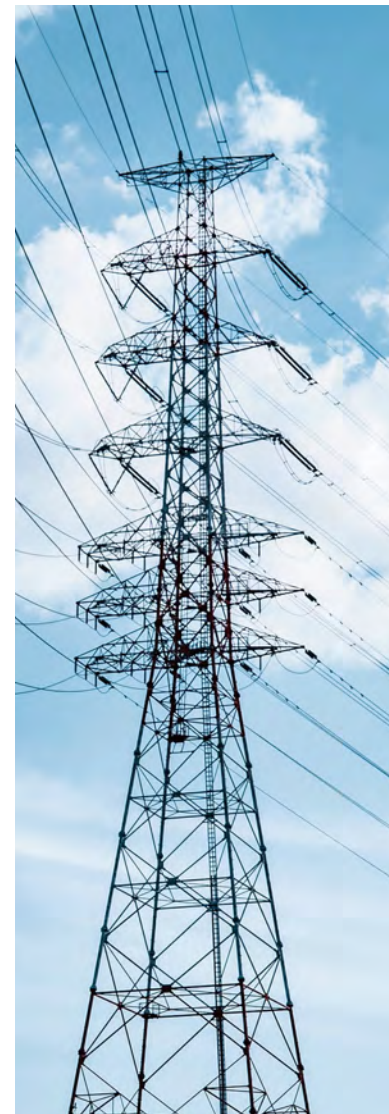
战略

公司制定《风险和机遇控制程序》，着眼于生产全链条，识别潜藏的风险与机遇，为企业稳健前行保驾护航。

风险/机遇	类型	风险/机遇描述	财务影响	影响周期	影响程度	发生可能性	应对措施
风险	管理评审风险	管理评审策划未考虑到所有相关部门；管理评审未按策划的时间进行	可能导致管理体系与业务脱节，增加相关成本	长	中	中	<ul style="list-style-type: none"> 管理评审策划依据公司组织架构图对所有部门需评审的项目要考虑全面 管理评审计划要确认将每一项输入落实到责任部门 制定年度审核计划，通常是次年初进行，需错开春节时间
	内部审核风险	内审策划不充分（例各过程考虑不全面）；内审编者未考虑到客户新标准新要求；内审检查表编制过于局限（例漏条款，审核内容过于抽象，无法理解）	可能导致审核失效，问题未及时发现，后续整改成本增加	中	中	中	<ul style="list-style-type: none"> 内审策划要考虑全面，对各过程策划更充分 内审计划需经品质经理及管理代表进行审批，计划若有变更需重新审核审批；相关文件：《内部审核控制程序》 主动收集客户新标准要求，对客户新标准要求考虑全面并建立“客户特殊需求一览表”放于OA文件管理系统 内审检查表编制后依据体系标准条款及公司内部程序文件进行检查并交管理者代表进行审批
	质量控制风险	产品质量问题，导致退货、换货、返工、停产等风险；产品使用过程，损坏了顾客的其它财产权，应负民事赔偿责任；造成安全事故	直接产生返工/退货成本、停产损失、客户流失损失、事故赔偿	中	高	中	<ul style="list-style-type: none"> 按ISO9001要求建立质量管理体系 建立产品质量目标并将其纳入KPI指标考核 建立公司管理规章制度对产品质量进行考核 建立制程检验、成品检验制度和程序，及时发现不合格品 所有出现的不合格品需要及时做“不合格品”标识，以避免投入使用 出现不合格品后，应及时分析原因，采取对策，以确保不再产生不合格品 建立客户投诉管理及产品召回管理程序，使问题及时得以解决，影响减到最小
机遇	体系优化机遇	对公司质量体系缺失的发现与改进机会	优化管理体系，降低后续运营风险和质量成本，提升运营效率	长	中	中	<ul style="list-style-type: none"> 对缺失项实际改进并标准化
	业务拓展机遇	客户满意度高，给予重要项目	争取重要项目或大额订单，直接提升营收和市场份额	中	低	高	<ul style="list-style-type: none"> 利用客户满意度高的优势向客户争取重要项目或大订单，定期开展《客户满意度调查》，持续提升客户满意度以巩固合作基础

影响、风险和机遇管理

公司制定《风险和机遇控制程序》，为风险识别、评估和控制提供了全面框架，确保产品质量与服务安全。



绩效指标和目标



指标名称	2025年目标	2025年实际达成
客户满意度	≥92分	92.91分
重大客户投诉	0件	0件



管理指标	基准单位	2025年
产品合格率	%	98.04
年度质量内审次数	次	1
聘请第三方机构抽检次数	次	0
产品召回数量	件	0
产品召回比例	%	0
质量培训人次	人次	1,560
质量培训总时长	小时	90
质量培训次数	次	52



全生产过程管理

公司锚定精益生产核心理念，制定《制程检验控制程序》《来料检验控制程序》等制度，明确生产与质量管控要求，保证制程产品满足质量标准要求，规范公司采购物料检验的工作流程、内容和要求，融合自动化生产技术，构建全生产链条闭环质量管控体系。



ROHS检测设备

质量信息系统

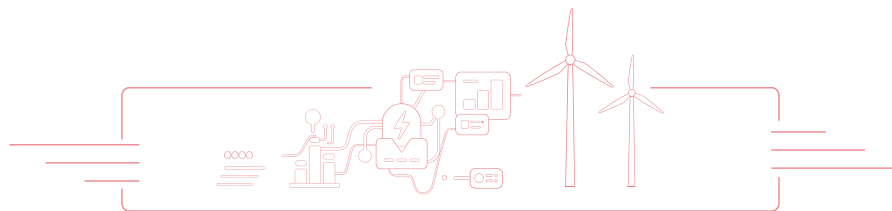
公司搭建全面高效的MES制造执行系统，依托MES看板引擎精准调控生产运行节奏，实现制造信息全流程、深层次的整合与赋能，为生产效率的稳步提升与质量管控的精准落地提供坚实技术支撑。

提升产品可及性

公司致力于将产品可及性提升纳入可持续发展重要实践，通过优化产品设计适配多元应用场景，拓展区域服务网络与渠道覆盖，简化产品操作流程并提供全周期技术支持，同时兼顾不同用户群体的使用需求，持续降低产品获取与应用门槛。以技术普惠赋能更多客户与合作伙伴，让优质电气产品与服务触达更广泛场景，助力行业协同发展与社会价值共享。

产品召回

公司根据《后市场与售后中心管理规定》等制度建立标准化产品召回流程，精准记录故障信息，通过“电子流联动-备件追溯-故障分析-优化改进”的闭环管理，确保召回全流程可追溯，切实保障客户权益与产品使用安全。



客户服务

禾望电气秉持客户权益优先的服务核心导向，构建全球化服务管理体系，持续为客户提供全维度、精细化的服务支撑，致力于打造更优质、高效的服务体验。

客户服务体系

公司搭建了体系化的客户服务与售后支撑架构，配套出台《客户服务控制程序》《市场端质量问题控制程序》等制度，明确各业务部门负责统筹客户服务相关工作，持续迭代服务品质与售后响应能力，高效向终端用户传递产品核心价值，助力客户满意度提升与品牌信任度深化，为公司可持续发展夯实客户基础。

客户满意度提升

公司以《客户满意度控制程序》为依据，定期通过问卷调查形式，从产品、服务、交付、销售4个维度多个子评分项目开展客户满意度调查，倾听客户心声，以客户需求为导向，持续优化业务流程、提升产品品质与服务水平。

指标	单位	2025年
参与调查的客户数量	人	485
客户满意度调查问卷发放有效份数	份	402
客户满意度	分	92.91

客户服务培训

围绕客户实际需求，公司针对性提供产品应用所需的技能赋能培训，覆盖理论讲解、上机实操、运维管护等维度，助力公司与客户的协同成长。

应对客户投诉

公司根据《客户服务控制程序》等制度，构建多元化客户投诉反馈渠道，客观真实记录客户诉求，高效响应并妥善处置各类问题。同时设立客户投诉全流程闭环管理机制，严格恪守“每诉必录、每录必核”的管理要求，为客户提供切实可行的解决方案，持续深化客户信任度与品牌忠诚度。

负责任营销

公司秉持负责任营销核心理念，制定《销售信息管理办法》等制度，构建内部负责任营销物料审核与监督体系，对外宣传物料开展严格审查，严令杜绝任何形式的虚假宣传与夸大宣传行为，坚决防范营销领域违法违规行为，全力守护消费者合法权益，助力行业规范有序发展。报告期内，公司未发生任何营销传播相关违规事件。

客户隐私保护

公司高度重视客户隐私信息保护，构建完善的客户隐私保护管理体系，制定《信息交流控制程序》《销售信息管理办法》《敏感文件管理和定期清除规定》等一系列专项制度，明确各业务环节工作人员的隐私保护职责边界与操作规范，打造全方位、全流程的隐私防护机制，从源头防范隐私泄露风险，切实筑牢客户隐私安全防线。

数据安全保护

禾望电气将数据安全作为公司合规经营和稳健运行的重要基础，严格遵循《网络安全法》《数据安全法》等相关法律法规要求，持续完善数据安全管理体系。

信息安全管理

公司制定并实施《IT管理制度》《文件受控与保密规定》《敏感文件管理和定期清除规定》《便携机使用注意事项》等制度文件，对信息系统使用、账号权限、数据存储与备份、文件分级管控及敏感信息清理等关键环节作出明确要求，形成较为完善的信息安全管理框架，公司通过了信息安全管理认证。



禾望电气- ISO/IEC 27001

报告期内公司未发生信息数据安全事件及客户隐私泄露事件。

信息安全风险管理

信息安全风险防控

风险识别与评估

公司依据信息安全和数据管理相关制度，对信息系统、数据资源及文件资料等关键对象开展风险识别与评估。



风险应对与管控

针对识别和评估出的信息安全风险，公司按照制度要求制定并落实相应防控措施，将风险应对要求嵌入信息系统使用、账号权限管理、数据存储与备份、文件分级受控及终端设备使用等具体业务流程中。



风险监测与持续改进

公司建立信息安全风险监测机制，对信息系统运行、数据使用情况及文件管理合规性开展持续关注和定期检查，及时发现潜在风险隐患。同时，结合风险评估结果和制度执行情况，对信息安全管理措施进行动态调整和完善，不断提升信息安全风险防控能力。

应急预案

公司建立并持续完善数据安全事件应急预案，对信息系统故障、数据异常及网络安全事件的应急处置流程进行规范管理，明确事件响应、处置、报告和恢复等关键环节，确保在发生数据安全事件时能够快速响应、妥善处置，将对业务运行和数据安全造成的影响降至最低。当发生相关事件时，公司按照既定流程由相关责任人员第一时间介入，对事件现象和影响范围进行分析研判，排查原因并组织开展处置工作；必要时，及时协调相关厂商或向上级管理单位报告情况，保障事件处理的有序推进。

案例 | 数据/信息安全恢复演练

报告期内，公司持续推进信息安全恢复演练工作，围绕ERP系统开展数据恢复验证，累计恢复共43次数据。相关演练有效检验了数据备份的完整性和恢复流程的可行性，为应对潜在信息安全事件提供了实践支撑。公司将结合演练结果，持续完善应急预案和防护措施，进一步提升信息系统的安全性和数据保障能力。

信息安全实践

管理措施

系统数据备份管理

公司依据《IT管理制度》等信息安全管理制度，对业务数据和系统数据实施多层次备份管理，结合本地备份、异机备份和异地备份等方式，提升数据安全性和业务连续性。

系统账号与权限管理

公司对信息系统账号和访问权限实行集中管理，由信息管理部门根据信息安全管理要求，结合员工岗位职责和业务需要，进行账号开通、变更和注销管理。

第三方服务商与外部协作管理

在涉及信息系统运维或数据接触的外部合作中，公司按照相关制度要求，对第三方服务商开展必要的资质审核，并在合作过程中落实保密管理要求。对涉及公司数据和文件的外部服务行为，通过签署保密协议、限定数据使用范围等方式加强管控，并结合日常管理和定期检查，督促相关方遵守数据安全和保密规定。



信息泄露处理流程

处理阶段	管理要点与要求
泄露确认	及时识别事件性质和影响程度，防止风险扩大
应急处置	快速切断潜在泄露源头，控制事件影响
信息梳理	为后续处置、恢复和改进提供依据
内部通报与协调	确保事件处置过程信息畅通、责任明确
后续处理与改进	降低类似事件再次发生的风险

数据安全培训

公司将数据与信息安全能力建设纳入年度培训计划，围绕不同岗位职责和业务场景，分层分类组织开展信息安全相关培训。报告期内，公司面向IT开发、运维安全等关键信息岗位人员，开展系统操作、网络安全、数据管理等专题培训，并将信息安全意识培训纳入新员工入职培训内容，强化员工对数据安全规范和操作要求的理解与执行，持续提升公司整体数据安全防护水平。

关键绩效

报告期内 公司开展数据安全培训**5**次 培训时长**8**小时

产品信息安全

公司在产品设计与应用过程中重视信息安全要求，通过数据保护、身份认证和访问控制等管理措施，持续提升产品在数据安全和信息保护方面的整体防护能力，保障数据使用的安全性与规范性。

管理环节

具体措施



在涉及数据传输和存储的产品功能模块中，按照信息安全管理要求，对相关数据采取必要的加密和保护措施



针对产品中涉及关键数据或重要操作的功能，设置相应的身份校验和认证机制，对用户身份进行识别与验证



结合用户角色和业务使用需求，对产品相关数据访问权限进行分级和精细化配置，并实施权限控制管理

供应链管理

报告期内，公司针对《采购控制程序》进行修订，依据公司现状修正各部门职责、供应商管理和采购执行等内容，聚焦采购过程与供方全流程管控。

供应商准入

采购部牵头负责供应商准入工作，通过公开市场寻源、定向开发、推荐引入或公开招标等多渠道发掘潜在供应商，遵循“先认证，后合作”原则按类别推进准入。首先审核供应商资质文件，部分涉及现场考察，各环节评分结束达标后，按类别签署对应协议，协议签署完成且无异议后，完成准入流程。

供应商考核

采购部参照《供应商认证电子流》《供应商考察电子流》和《SQE工作管理规定》执行。供应商考核工作，考核范围覆盖生产类、行政类固定资产及物流类供应商。采购部制定《供应商考核计划表》经CEG小组会签后发起流程，督促其他相关部门，按技术服务、质量表现、响应能力、交货表现等设定指标评分，系统自动核算并划分等级，考核完成后，采购部对优秀及合格供应商颁发对应荣誉证书。

供应商退出

当供应商出现产品质量持续不达标、交货周期无法满足要求、服务态度恶劣、绩效考核不合格、价格竞争力不足或质量管理体系不符合要求等情形时，经CEG小组会签确认后执行退出流程。并在系统对其进行相关的记录。

供应商评分

公司每年都会对供应商开展全面评分考核工作。考核评分细则涵盖多个维度。除基础评分外，采购绩效层面还设有额外的加减分机制。

冲突矿产

公司制定《不使用冲突矿产承诺书》文件，要求供应商签署文件，供应商需按冲突矿产调查报告（CMRT）要求提交真实准确完整的资料，接受原料金属来源审核，建立符合OECD指引的冲突矿产政策、管理体系及调查框架，且以此标准要求自身供应商，遵守相关法律法规与国际公约；若违反承诺，需承担退货、支付违约金、解除相关合同及赔偿对方经济与声誉等损失的责任。

采购员培训

公司为提升采购工作水平，特制定采购员培训计划。培训目标是让采购员熟悉采购流程与制度，掌握合同法律知识，提升专业技能，增强职业道德与廉洁意识。

培训内容涵盖公司采购流程、合同实务法律、采购专业技能以及职业道德与廉洁教育。培训方式采用线上线下结合，线上通过网络学习平台提供资料和直播课程，线下组织集中授课、案例分析、模拟实战演练。

案例 《采购谈判技巧与策略》培训

报告期内，公司召开《采购谈判技巧与策略》主题培训，本次培训聚焦采购谈判全流程要点，涵盖询比价策略、商务条款博弈、供需双赢沟通等核心内容，贴合公司采购管理实际需求。此次培训不仅切实提升谈判成功率与采购性价比，也为公司供应链的稳定高效运行、合规化发展注入新动能，推动采购工作再上新台阶。



《采购谈判技巧与策略》培训现场



关键绩效	单位	2025年
供应商总数	个	718
广东省	个	325
省外供应商	个	393
供应商本地化比例	%	45.26
本地化采购比例	%	48.60
供应商审查情况		
拥有质量管理体系认证的供应商数目	个	541
拥有环境管理体系认证的供应商数目	个	363
拥有职业健康安全管理体系认证的供应商数目	个	301

平等对待中小企业

报告期内，公司不存在应付账款（含应付票据）余额超过300亿元或占总资产的比重超过50%的情况。

人才激发活力
安全守护健康



人才吸引与招聘

禾望电气始终恪守《劳动法》《劳动合同法》等法律法规，将合规雇佣原则深度融入招聘管理、薪酬福利构建、员工民主权益维护等全维度用工实践。在招聘环节，公司严格保障选拔流程的公平性与透明度，以岗位适配性与专业能力为核心甄选人才；薪酬福利层面，提供具备市场竞争力的薪酬体系与完善的福利保障。

招聘管理

公司制定《招聘管理制度》《员工手册》《内部推荐管理制度》等制度。公司始终秉持公开招聘、公平竞争、择优录用的核心原则，严格恪守《未成年人保护法》相关规定，不存在聘用童工的行为，切实维护未成年人合法权益。

多元招聘渠道



外部招聘渠道

- 校园招聘
- 社会招聘
- 退伍军人招聘



内部招聘渠道

- 内部推荐
- 内部招聘
- 内部调配

案例 | 开展校招活动



西安交通大学校招现场



哈尔滨理工大学校招现场



华中科技大学校招现场



2025年

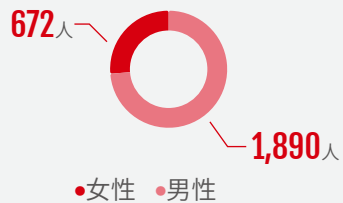
员工总人数**2,562**人

残疾员工人数**1**人

少数民族员工人数**166**人

少数民族员工比例**6.48%**

按性别划分员工数



新进员工数**667**人

员工总流失率**19.02%**



关键绩效

2025年 公司劳动合同签订率为**100%**



多元化、平等与包容性

公司制定《禁止歧视管理规定》《反强迫、反体罚管理规定》等制度规范。制度明确，员工在聘用、报酬、培训、晋升等各类工作场景中，不得因种族、社会阶层、国籍、年龄、宗教、体能、残疾、性别、性取向或政治归属等因素受到任何形式的歧视，并坚持男女同工同酬原则。



案例 ▶ 公司设置残疾人卫生间



残疾人卫生间

同时，我们十分重视女性员工权益，确保女性员工享有带薪产检假、产假、哺乳假等福利，此外，公司同步试行育婴假制度，切实减轻员工育儿负担。公司各部门围绕妇女节组织系列活动，有效增强团队协作氛围与整体凝聚力。



关键绩效

2025年

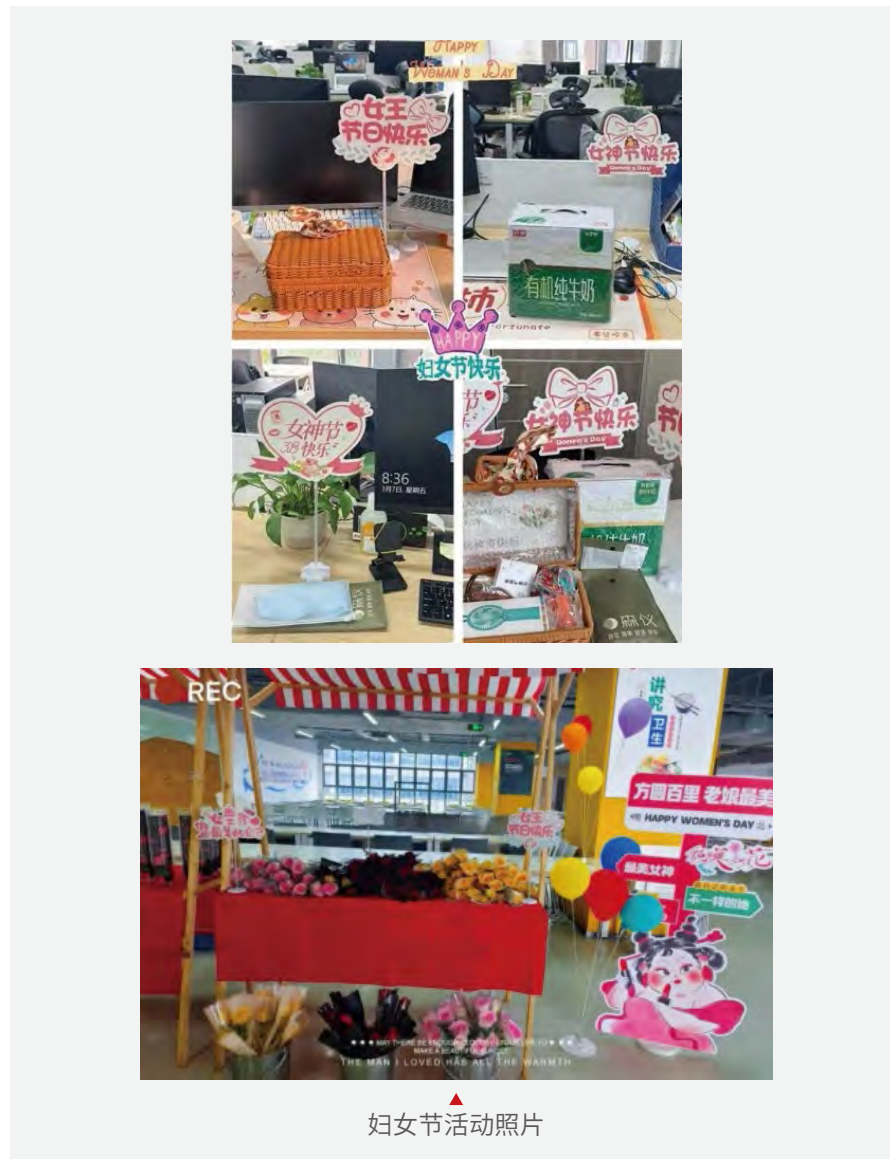
公司管理人员中女性占比为**14.47%**

享受产假员工数为**24**人

享受产假返岗率为**100%**

享受育儿假员工数为**125**人

享受育儿假员工返岗率为**100%**



员工权益保障

薪酬福利

围绕人力资本优化与激励机制建设，公司制定《薪酬管理制度》，以“对外保持竞争力、对内实现公平性、预留职员发展空间”为导向，根据岗位属性与劳动特征采用不同薪酬分配模式，构建基本工资与绩效工资协同的薪酬体系。

福利津贴



员工激励机制

公司制定《绩效管理制度》，核心是绑定员工工作目标与企业战略目标，通过客观公正的绩效评价激发潜能、提升团队绩效，实现双方目标同步达成。

绩效反馈与申诉

公司《绩效管理制度》规定，若员工对考核结果有异议，可通过公司系统进行申诉，此外，员工还可通过总裁意见箱、审计邮箱、HR公共邮箱反馈相关诉求，确保沟通申诉渠道畅通高效。

工时与休假

公司制定《考勤管理办法》，倡导高效工作理念，鼓励员工在标准工作时间内保质完成本职工作，不倡导无效加班。切实保障员工获得充足休息，平衡工作与生活。

关键绩效

报告期内 公司社会保险覆盖率为**100%**
 人均带薪休假天数为**5.4**天
 公司共帮扶困难员工**1**人 帮扶金额达**35.379**万元

股权激励

为构建核心人才长效激励体系，公司推出股权激励计划，聚焦中高层管理人员及核心技术骨干，该计划有效调动核心团队主动性，实现股东利益、公司利益与核心个人利益的协同共生，促进员工与公司共同成长。

民主管理

公司高度重视员工民主权利与参与价值，设立工会委员、职工代表大会，畅通意见沟通渠道。通过制定《合理化建议管理办法》，构建“建言有渠道、落地有保障、贡献有奖励”的机制，形成全员共建的改进氛围。

关键绩效

报告期内 职代会审议通过项目数共**1**项



员工满意度

公司高度重视员工反馈对发展的推动作用，出台《员工满意度调查管理规定》，通过定期开展问卷调查，聚焦公司发展前景、现有体制、各类经营管理制度等关键领域，全面收集员工满意度评价与诉求建议，为各项工作的精准改进提供有力依据。

报告期内，公司未收到员工投诉，公司超半数员工对公司持满意及以上态度。

员工关怀

公司高度关注员工全维度需求，围绕身心健康、日常生活、精神文化等核心方面，丰富员工业余生活场景，切实提升员工幸福感，夯实企业人文关怀根基。

公司聚焦员工身体健康，组织篮球、羽毛球、乒乓球等球类竞赛及跑步、登山、踏青等活动，积极倡导健康生活方式，提升员工生活品质。



休闲活动

职业发展与培训

公司高度重视员工培训与职业发展，严格恪守《职业教育法》等相关法律法规，构建了覆盖发展通道与培训体系的完善支撑机制，全方位助力员工实现能力提升与职业成长，为公司长期可持续发展筑牢坚实人才根基。

职业发展

公司修订《职级职等管理制度》，构建管理线、技术线、专业线、操作线、营销线五条并行的职业晋升通道，每条通道均设置多层次阶梯，明确职级评估核心因素及升降机制。

员工培训

为实现培训工作长期稳定规范运行、提升培训质量，公司制定《培训管理制度》，建立了系统化的培训支撑体系。体系明确了多元培训类别与针对性内容，规范了讲师及导师的资质条件与实施方法，完善了培训效果评估与资料存档流程，细化了课酬发放及新增课程、优秀讲师、优秀导师等专项奖励标准。



公司培训体系覆盖职能及供应链等八大体系，组建了214名核心骨干内部讲师队伍，课程涵盖通用、研发等多领域。

案例 ▶ 禾苗训练营

2025年7-8月，公司开展“禾苗训练营”，以“集中培训+户外拓展+轮岗+导师带教”模式，覆盖文化、制度、技能等多维度，赋能新员工快速融入企业、夯实岗位能力，强化团队凝聚力与归属感。



▲ 培训现场



指标	单位	2025年
员工培训投入	万元	73.73
员工培训场次	场次	497
接受培训总人数	人	2,722
接受培训总人次	人次	21,444
员工培训覆盖率(员工培训比率)	%	100
培训总时长	小时	46,171.5
每名员工每年接受培训的平均时长	小时/人	16.96

职业健康与安全

公司始终将员工的生命健康与安全置于首位，严格遵守《安全生产法》《职业病防治法》等国家法律法规，持续完善涵盖环境与职业健康的全面安全管理体系。公司致力于通过系统性风险管控、常态化培训演练、高标准健康防护及科学化绩效管理，不断提升本质安全水平，为员工创造安全、健康、和谐的工作环境。

治理

公司建立了系统化、规范化的职业健康安全管理架构与制度体系，确保安全治理有效落地。

公司持续运行并优化覆盖全流程的《环境&职业健康安全管理体系文件》，包括但不限于《安全生产责任制度》《职业健康管理制度》《风险分级管控制度》《隐患排查治理制度》《应急准备和响应控制程序》等核心管理制度，为职业健康安全管理工作提供了坚实的制度保障。

公司以安全生产管理机构为核心，由总经理任主任（第一责任人）、分管安全领导任副主任、各部门负责人为委员，下设安全执行专员负责日常监督管理及部门安全管理员负责具体执行，形成分层负责决策、监督、管理与执行的职业健康安全管理架构。

报告期内，禾望电气、河源禾望、东莞禾望、禾望科技均已获得ISO45001职业健康安全管理体系认证，禾望电气同时持有安全生产标准化证书。



禾望电气

河源禾望



东莞禾望

禾望科技

战略

公司深入评估职业健康与安全方面的风险与机遇，致力于构建一个更加安全、健康的工作环境，提升员工的幸福感和忠诚度。我们基于年度全面的危险源辨识与风险评估结果，系统性识别出以下关键风险与机遇，并制定了相应的管理策略。

风险/机遇	类型	风险/机遇描述	财务影响	影响周期	影响程度	发生可能性	应对措施
风险	技术演进风险	电气技术迭代迅速，若生产设备与安全防护技术未能同步升级，可能导致员工操作风险增加。新技术应用也可能引入如电磁辐射等新型职业健康隐患。	设备更新、事故赔偿、生产中断等导致成本上升，侵蚀利润。	中长期	高	中	<ul style="list-style-type: none"> 建立技术安全前置评估机制：在新技改项目立项前，开展专项职业健康安全影响评估。 强化员工技能适配培训：系统化开展新设备、新工艺的安全操作规范培训与认证。 设立安全技术研发专项：投入资源，鼓励开发或引进更安全、高效的生产技术与防护装备。
	合规与法律风险	国家及地方职业健康安全法规持续更新且日趋严格，公司若未能及时跟进并全面合规，可能面临监管处罚。跨区域经营也增加了因地方政策差异导致的违规风险。	产生罚款、整改支出、诉讼费用等直接成本，并可能引发运营中断。	中长期	高	中	<ul style="list-style-type: none"> 设立法规动态追踪机制：指定专人或团队，系统监测、解读并传达相关法律法规变化。 实施定期合规审计与自查：确保各项运营活动符合最新法规要求。 保持与监管机构的良性沟通：主动了解政策导向，寻求合规指导。
	运营物理风险	生产现场的电气设备、机械装置可能因老化、故障引发触电、机械伤害等事故。工作环境中的高温、噪声、粉尘等因素也可能对员工健康构成长期威胁。	事故将导致设备损毁、医疗救治、生产停滞等一系列损失，造成显著的财务压力。	短期	中	高	<ul style="list-style-type: none"> 推行设备全生命周期管理与预防性维护：制定并执行严格的巡检、保养与淘汰标准。 规范个人防护装备（PPE）的配备与使用：确保员工正确佩戴并定期更新符合国标的防护用品。 持续改善作业环境：投资于通风、降温、降噪、除尘等工程控制措施，保障环境达标。
机遇	政策激励机遇	各级政府持续出台引导与激励政策，支持企业提升职业健康安全管理水平，对表现优秀者给予认可与扶持。	有机会获得政府奖励、税收减免、专项补贴等，直接降低合规与提升成本。	长期	高	高	<ul style="list-style-type: none"> 主动对接与争取政策红利：积极申报符合条件的政府资助与认证项目。 以政策要求为标杆持续完善体系：将外部标准内化为更高的管理目标。 参与行业标准研讨：在政策与标准制定过程中贡献实践智慧，提升行业影响力。
	社会价值机遇	公众、投资者、客户等利益相关方日益关注企业的员工福祉与安全表现，良好的职业健康安全记录成为重要的竞争力与信任基石。	增强投资者信心、吸引优质合作伙伴、提升品牌美誉度，从而创造长期商业价值。	长期	高	高	<ul style="list-style-type: none"> 将健康安全深度融入企业文化：通过内部宣传、培训、活动使其成为全员共识与行为准则。 建立有效的内外部反馈循环：倾听员工与社会声音，持续优化管理实践。 多渠道展示安全绩效与承诺：通过ESG报告、官网、媒体等渠道，透明沟通公司在职业健康安全领域的努力与成果。

影响、风险和机遇管理

风险管理机制

公司秉承“预防为主、风险预控”的核心管理理念，依据《环境因素与危险源辨识及评价控制程序》（EHS-OP-003），构建了一套系统化、标准化的风险识别、评估、监测与控制管理体系。报告期内，公司通过全流程的动态风险管理，将风险控制措施前置于隐患形成之前，有效保障了运营安全与员工健康。

风险识别

公司建立了常态化与动态化相结合的风险识别机制。每年由主要负责人牵头，组织各部门负责人及必要的外部专家，制定并实施年度危险源辨识工作方案。辨识范围全面覆盖生产系统、装置设施、作业环境及各类作业活动，并特别关注“三种状态”（正常、异常、紧急）与“三种时态”（过去、现在、将来）下的潜在风险。

风险评估

对识别出的危险源，公司采用LEC评价法（作业条件危险性分析法）进行定量风险评估。通过评估事故发生的可能性（L）、暴露于危险环境的频繁程度（E）以及事故可能造成的后果（C），计算风险值（D），并依据公司制定的风险等级标准进行分级。

公司建立了基于D值范围的安全风险分级评估方法，将风险从高到低划分为1级（重大风险）至5级（可接受风险）。该方法通过专项评估识别不同场景下的危险源类型，如售后现场的典型作业风险、总部办公及生产区域的设备与环境风险等，并根据评估结果对不同等级的风险采取差异化管控措施：对于低等级风险（如4级、5级）进行常规关注，对于高等级风险（如2级）则纳入重大风险清单实施重点管控。

D值	风险级别	风险级别的含义
$D > 320$	1级	极其危险,不能继续作业
$160 \leq D < 320$	2级	高度危险,需立即整改
$70 \leq D < 160$	3级	显著危险,需要整改
$20 \leq D < 70$	4级	比较危险,需要注意
$D < 20$	5级	稍微危险,可接受

风险监测

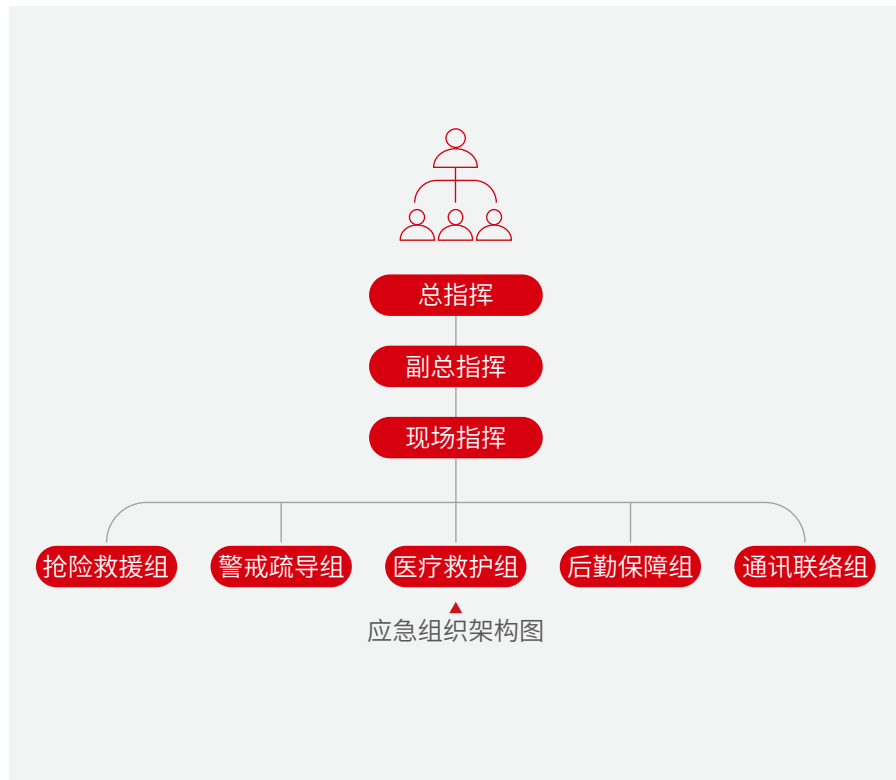
公司实施月度风险监测与回顾机制。由主要负责人牵头，每月召开专题会议，对评估出的重大及较大安全风险管控措施的落实情况和管控效果进行检查分析。此过程旨在识别原有风险辨识结果及管控措施是否存在漏洞或盲区，并针对管控过程中出现的新问题，及时调整和完善管控措施。结合季度和专项安全风险辨识评估结果，公司动态布置下一阶段的安全风险管控重点，确保风险管理持续适应内外部变化。

风险管理

根据风险评估与分级结果，公司遵循“消除、降低、个体防护”的基本原则，制定并落实针对性的管控措施。风险管控责任按照风险等级高低，逐级分解落实到公司、部门和岗位三级，确保每一项风险都“有人管理、有人监控、有人负责”。

应急管理

为强化风险末端处置能力，公司依据《应急准备和响应控制程序》《环境与职业健康安全事故应急预案》和《危险废物意外事故应急预案》，建立了覆盖火灾、触电及泄漏等主要风险的应急预案体系。通过常态化、实战化的多场景演练，不断检验并提升应急响应实效，持续优化预案操作性与应急协同效率，切实筑牢突发事件应对的最后一道防线。



案例 ▶ 员工触电昏迷事故应急预案演练

2025年4月，公司组织开展触电事故应急预案演练，演练内容涵盖事故的应急处理和接报、启动公司应急救援预案、触电事故紧急救护、事故现场的警戒、控制和管制，提高了员工遇到突发触电的反应速度和应急处理能力和各相关指挥机构处置触电事故的能力。



现场模拟照片

案例 ▶ 消防应急演练

2025年7月，河源禾望举办了生产安全事故应急救援演练，核心内容为消防应急演练，让员工熟悉救援流程，提升了员工的抢险救援组反应能力和实战水平。



现场模拟照片

隐患排查

公司当前隐患管理模式强调“立行立改”，在此基础上，公司已着手推动从“事后整改”向“事前预防”的深层管理转型，通过优化检查机制、加强培训宣导、完善长效防控措施，进一步巩固隐患排查治理成果，全面提升安全管理的系统性与前瞻性。报告期内公司发现的安全隐患整改完成率达到100%。

指标与目标



公司及其所属单位
制定安全生产目标

重大环境污染事故为 0

重大火灾（爆炸）事故为 0

职业危害事故（急性中毒、职业病）为 0



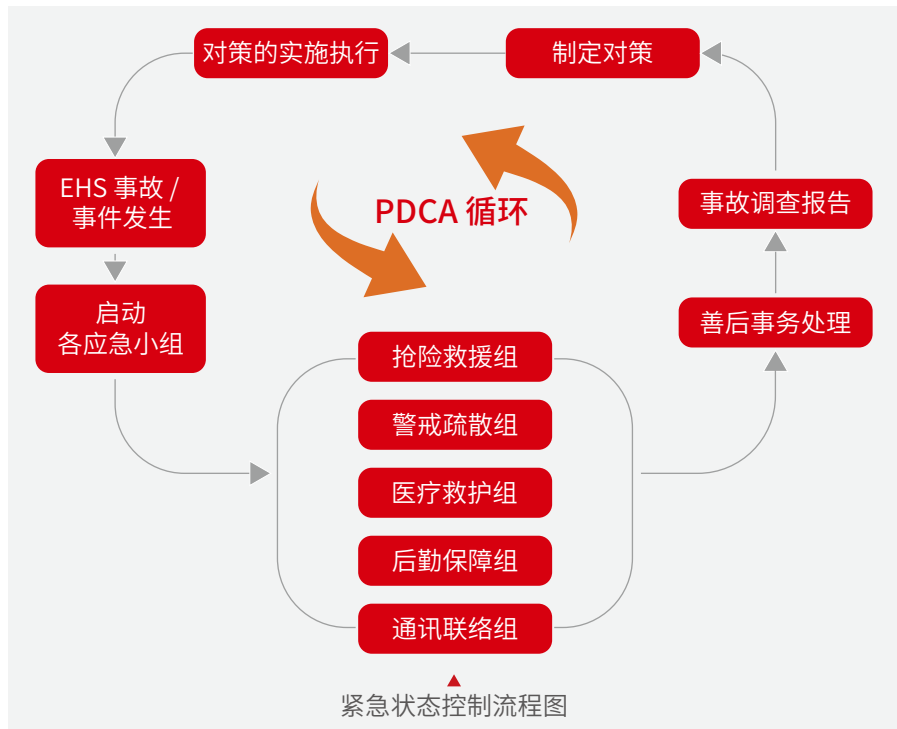
指标	单位	2023年	2024年	2025年
隐患排查整改率	%	100	100	100
安全应急演练次数	场次	4	5	14
安全生产投入金额	万元	26.1	24.1	117.1
安全培训场次	场	54	38	38
参与安全培训人次	人次	1,347	1,001	1,180
安全培训总时长	小时	72,738	38,038	44,840
安全培训员工覆盖率	%	100	100	100
特种作业人员持证上岗率	%	100	100	100
工伤保险的投入金额	万元	-	72.94	31.4
工伤保险人员覆盖率	%	-	100	100
职业病危害因素检测率	%	100	100	100
职业病危害因素监测合格率	%	100	100	100
新增职业病数	宗	0	0	0

安全生产措施

为全面落实企业安全生产主体责任，公司以风险管控为核心，以隐患排查治理为抓手，持续完善安全生产管理体系，构建了覆盖全面、权责清晰、执行有力的安全管理网络，确保生产经营活动的安全稳定运行。

安全事故管理

公司建立了完善的事故预防、应急响应及处理机制。在应急准备方面，公司制定并实施《应急准备和响应控制程序》与《应急救援管理制度》。针对工伤事故，严格执行《工伤事故管理规定》，遵循“救人第一”原则，事故发生后第一时间启动送医救治流程，并启用公司工伤备用金。事故调查遵循《事故调查处理管理制度》，坚持“四不放过”原则，并在规定时限内出具调查报告和安全审计报告，确保每一起事故都得到闭环管理与深刻教训总结。



培训与文化建设

公司将安全教育培训作为提升员工安全素养与技能的基石。公司面向新入职及在岗员工开展了系统性、常态化的安全教育活动。

2025年以来，已累计开展涵盖“三级安全教育”“吊装作业安全”“化学品使用及防护”“叉车使用安全”“用电安全”“职业危害与防护”及“劳动防护用品使用”等关键主题的安全培训，覆盖生产、测试、设备、仓储、钣金等多个核心业务部门。

案例 ▶ “三级安全教育”培训



相关方安全管理

公司高度重视对承包商、供应商及其他外来施工人员的全过程安全管理。通过签订具有法律约束力的《安全管理协议书》，明确界定甲乙双方的安全责任、权利与义务。对于高风险作业，严格执行作业许可制度，公司对“高处作业”“动火作业”（2级、3级）等均需办理专门的作业许可证，经审批后方可施工。同时，对外来施工人员实施入场安全培训，确保其了解现场风险、安全要求及应急处置措施，从源头管控外来作业带来的安全风险。

危险化学品管理

针对实验室及生产过程中使用的危险化学品，公司制定了《化学品管理程序》，对化学品的采购、使用、储存、废弃等全生命周期进行系统化管理。

职业健康保障

职业危害因素检测

为切实保障员工职业健康，公司委托专业技术检测公司对河源、深圳基地工作场所进行了年度定期检测。检测覆盖存在职业病危害因素的作业场所，检测结果显示，所有化学有害因素的接触浓度均远低于国家《工作场所所有害因素职业接触限值》（GBZ2.1-2019）规定的限值，合格率为100%；各岗位噪声8小时等效声级范围为65.2dB(A)至79.1dB(A)，均未构成噪声作业岗位（标准为 ≥ 80 dB(A)），整体工作环境符合职业卫生要求。

职业危害防护措施

公司为所有接害岗位员工建立并持续更新职业健康档案，依据《职业健康监护技术规范》组织上岗前、在岗期间及离岗时的职业健康检查。根据各岗位实际接触的危害因素，公司规范配备并督促使用相应的劳动防护用品。

公司在各车间醒目位置及作业区域设置符合GBZ158标准的职业病危害告知卡与警示标识，明确危害因素、接触限值及防护要求，提升员工防护意识。

此外，公司通过运行控制程序、应急准备与响应机制以及持续的职业健康安全培训，构建了预防为主、管控结合的立体防护体系，有效履行企业职业病防治主体责任，为员工创造安全、健康的工作环境。

职业健康体检

公司根据《职业病防治法》及相关规范要求，委托河源市职业病防治院于2025年8月组织开展了年度职业健康检查。

报告期内，体检报告未发现疑似职业病和职业禁忌。

责任创造贡献
行动助推乡村



社会贡献

长期以来，公司持续开展公益实践，用点滴善举播撒温暖，构建大爱社会贡献坚实力量。

案例 | 守护海岸线，志愿在行动

2025年11月，公司联合深圳市蓝色海洋环境保护协会，发起“守护蓝色海岸线”净滩活动。数十名员工志愿者组成队伍，赴深圳湾海岸线清理塑料、泡沫等废弃物。



▲
活动照片

案例 | 公益助学暖冬行

报告期内，公司为四川布拖8所小学送去公益关怀：为乐安湿地小学等4所学校的一年级新生定制冬季校服，抵御严寒；为包谷坪小学等4所学校开展“康乃馨健康计划”，通过专业讲师与志愿者讲授青春期性教育，助力孩子们身心成长。此次活动既解当下之需，也赋能长远发展，为乡村振兴与儿童福祉贡献一份力量。



▲
助学活动照片

关键绩效

报告期内

公司在社会贡献领域投入 **25.28** 万元

乡村振兴

公司始终将企业发展与社会价值紧密相连，以多元举措响应乡村振兴战略落地，通过精准帮扶为乡村发展赋能，消费帮扶便是其践行社会责任的重要路径之一。

案例 ▶ “以购代捐” 暖心助农路

2025年9月，公司走进四川凉山昭觉县竹核镇，秉持“以购代捐、以买代帮”的消费帮扶初心，向当地果农采购优质高原苹果，以务实行动为帮扶地区破解难题。



活动照片

关键绩效

报告期内

公司在乡村振兴领域投入 **17.82** 万元



报告后言

关键绩效表

治理维度指标				
指标	单位	2023年	2024年	2025年
营业收入	亿元	37.52	37.33	41.68
归属于上市公司股东的净利润	亿元	5.02	4.40	5.31
每股收益	元/股	1.13	1.00	1.17

环境维度指标					
议题	指标	单位	2023年	2024年	2025年
温室气体排放	直接（范围1）温室气体排放	吨二氧化碳当量	67.71	74.04	84.7
	间接（范围2）温室气体排放	吨二氧化碳当量	6,013.77	7,059.72	7,724.61
	温室气体排放总量（范围1和范围2）	吨二氧化碳当量	6,081.48	7,133.77	7,809.32
	温室气体排放强度（范围1和范围2）	吨二氧化碳当量/百万营收	1.62	1.91	1.87
废水管理	废水排放量	吨	30,830	74,367	95,310.60
废弃物管理	无害废弃物产生量	吨	/	1343.95	1,788.75
	无害废弃物产生强度	吨/百万营收	/	0.36	0.43
	危险废物产生量	吨	0.91	4.6	8.18
	危险废物产生强度	吨/百万营收	0.0002	0.0012	0.0020
能源管理	用电量	千瓦时	11,640,100	13,156,399	19,829,157
	汽油	升	18,950.0	23,959.59	24,135.19
	柴油	升	10,000	9,096.76	13,124.60
	分布式光伏发电量	千瓦时	1,391,260	1,231,620	5,270,900
	绿电占总用电量比例	%	9.66	8.56	26.58
水资源管理	水资源消耗总量	吨	73,127.00	74,367.00	95,310.60
	每百万营收水资源消耗总量	吨	19.49	19.92	22.87

社会维度指标				
议题	指标	单位	2024年	2025年
研发团队	研发团队总人数	人	784	812
	研发人员占员工总人数比例	%	31.54	31.68
	研发团队学历构成			
	硕士及以上	人	229	263
	本科	人	499	492
	本科以下	人	56	57
	研发团队性别比例			
	男性	人	645	663
	女性	人	139	149
		研发投入总额	万元	34,506.83
	研发投入占主营业务收入比例	%	9.24	8.85
知识产权管理	新产品开发项目数	个	992	1,406
	专利申请数	项	223	231
	授权专利累计	项	539	602
	按专利类型划分			
	授权发明专利累计	项	136	157
	授权实用新型专利累计	项	386	430
	授权外观设计专利累计	项	17	15
其他知识产权				
	软件著作权累计	项	32	34
	商标累计	项	92	130
员工构成	员工总数	人	2,486	2,562
	少数民族员工数	人	182	166
	少数民族员工比例	%	7.32	6.48

社会维度指标				
议题	指标	单位	2024年	2025年
员工构成	按性别划分员工数			
	女性	人	642	672
	男性	人	1,844	1,890
	按年龄划分员工数			
	30岁以下	人	1,146	1,112
	30-39岁	人	1,127	1,187
	40-49岁	人	197	246
	50岁及以上	人	16	17
	按学历划分员工数			
	博士	人	4	5
	硕士	人	281	325
	本科	人	977	1,039
	本科以下	人	1,224	1,193
	按地区划分员工数			
	中国	人	2,480	2,556
	国外	人	6	6
	报告期 新进 员工 构成	新进员工总人数	人	764
按年龄划分的新进员工数				
30岁以下(不含30岁)		人	451	431
30-40岁(含30岁, 不含40岁)		人	296	220
40-50岁(含40岁, 不含50岁)		人	14	16
50岁及以上		人	3	0
按性别划分的新进员工数				
女性		人	201	152
男性		人	563	515

社会维度指标				
议题	指标	单位	2024年	2025年
供应商 管理	供应商总数	个	755	718
	拥有质量管理体系认证的供应商数目	个	542	541
	拥有环境管理体系认证的供应商数目	个	379	363
	拥有职业健康安全管理体系认证的供应商数目	个	297	301
产品 质量	产品合格率	%	98.6	98.04
	年度质量内审次数	次	2	1
	聘请第三方机构抽检次数	次	1	0
	产品召回数量	件	0	0
	质量培训人次	人次	901	1,560
	质量培训总时长	小时	71.92	90
客户 权益 保护	质量培训次数	次	55	52
	参与调查的客户数量	人	377	485
	客户满意度调查问卷发放有效份数	份	377	402
员工 培训	客户满意度	分	92.7	92.91
	员工培训投入	万元	141.67	73.73
	员工培训场次	场次	549	497
	接受培训总人数	人	2,626	2,722
	接受培训总人次	人次	24,606	21,444
	员工培训覆盖率(员工培训比率)	%	100	100
	培训总时长	小时	56,717.12	46,171.5
每名员工每年接受培训的平均时长	小时/人	21.60	16.96	

指标索引

一级标题	二级标题	上海证券交易所上市公司自律监管指引第14号 ——可持续发展报告（试行）	《全球可持续发展报告标准》 (GRI Standards)	《中国企业可持续发展报告指南 (CASS-ESG 6.0) 之一般框架》
前言	关于本报告	第三条、第四条、第六条	2-1/2-2/2-3	P1.1/P1.2
	管理层致辞	-	2-22	P2.1
	走进公司	-	2-1/2-6	P3.1/P3.2/P3.3
合规筑牢根基， 透明赢得信任	可持续发展治理	第五条/第七条/第八条至第十二条/第十九条/第五十二条/第五十三条	2-16/2-22/2-29/3-1/3-2/3-3	G1.1/G1.3
	公司治理	第十二条	2-9/2-10/2-11/2-12/2-27	G1.1
	董高薪酬管理	/	2-19/ 2-20	/
	合规经营与风险管理	第十二条/第五十八条	2-12/207-1/207-2/2-16/2-27/2-29	G1.1
	商业道德	第五十四条/第五十五条/第五十六条	2-27/205-1/205-2/206-1	G2.1/G2.2
绿色生产赋能， 低碳运营领航	投关管理	第九条/第五十三条	/	/
	应对气候变化	第二十一条至第二十七条	201-2/305-2/305-4	E1
	环境合规管理	第三十条/第三十一条/第三十三条	2-12/306-1/306-3	E2.1/E2.2/E2.4
	物料利用	第三十四条	301-1/301-3	E3.3
	能源利用	第三十五条	302-1/ 302-3	E3.1
	水资源利用	第三十四条/第三十五条/第三十六条/第三十七条	303-1	E3.2
	循环经济	第三十七条	/	E3.3
生态系统与生物多样性保护	第二十九条/第三十二条	101-2	E2.3	
创新引领发展， 品质铸就信赖	创新驱动	第四十二条	203-1	S2.1
	产品质量	第四十七条	416-1/416-2	S3.3
	客户服务	第四十七条	416-2/417-1/417-2	S3.3
	数据安全保护	第四十八条	418-1	S3.4
	供应链管理	第四十四条至第四十六条	204/308/414	S3.1
人才激发活力， 安全守护健康	人才吸引与人才招聘	第五十条	405/406/408/409/2-7	S4.1
	员工权益保障	第四十九条	401-1/401-2	S4.1
	职业发展与培训	第五十条	404-1/404-2	S4.3
	职业健康与安全	第五十条	403	S4.2
责任创造贡献， 行动助推乡村	/	第三十八条至第四十条	413-1	S1.1/S1.2
附录	关键绩效表	第六条	2	A2
	指标索引	第五十七条	-	A3
	反馈意见表	第九条	-	A6

反馈意见表

尊敬的读者：

非常感谢您阅读本报告。我们非常重视并期望聆听您对本报告的反馈意见。您的意见和建议，是我们持续提高企业ESG信息披露水平、推进企业ESG管理和实践的重要依据。我们欢迎并由衷感谢您提出宝贵意见！

1.您对我们履行ESG的总体评价是：

非常好 好 一般 较差 差

2.您对本报告的总体评价是：

非常好 好 一般 较差 差

3.您认为我们在利益相关方沟通方面做得如何？

非常好 好 一般 较差 差

4.您认为我们在产品责任方面做得如何？

非常好 好 一般 较差 差

5.您认为我们在环境、安全和职业健康方面做得如何？

非常好 好 一般 较差 差

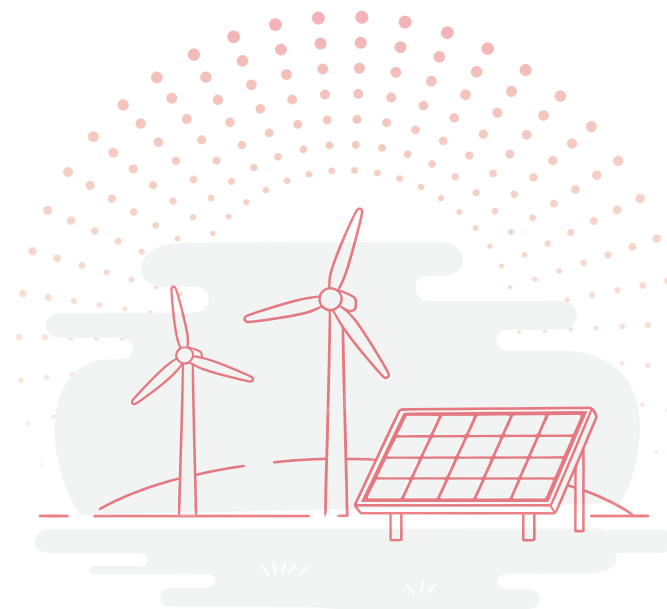
6.您认为我们在员工责任方面做得如何？


非常好 好 一般 较差 差

7.您认为我们在ESG方面做得如何？


非常好 好 一般 较差 差


8.您对我们履行ESG及本报告有何意见和建议？






推动行业技术进步
共创人类美好生活

 www.hopewind.com

 0755-86705230

 深圳市南山区西丽官龙村第二工业区 11 栋

 ir@hopewind.com